

Situación de la Cartera en Instituciones Microfinancieras de Centroamérica y el Caribe

Datos a Septiembre 2011



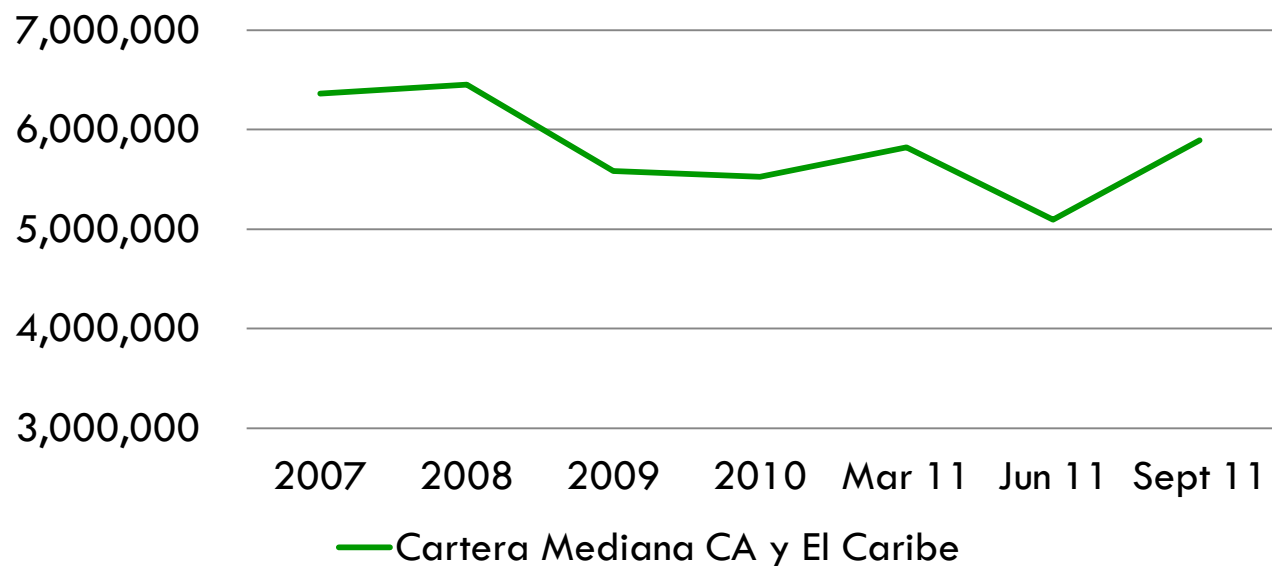
REDOMIF

Evolución de la Cartera



Evolución de Cartera Mediana de 2007a Sept 2011

Evolución de Cartera Mediana CA y El Caribe

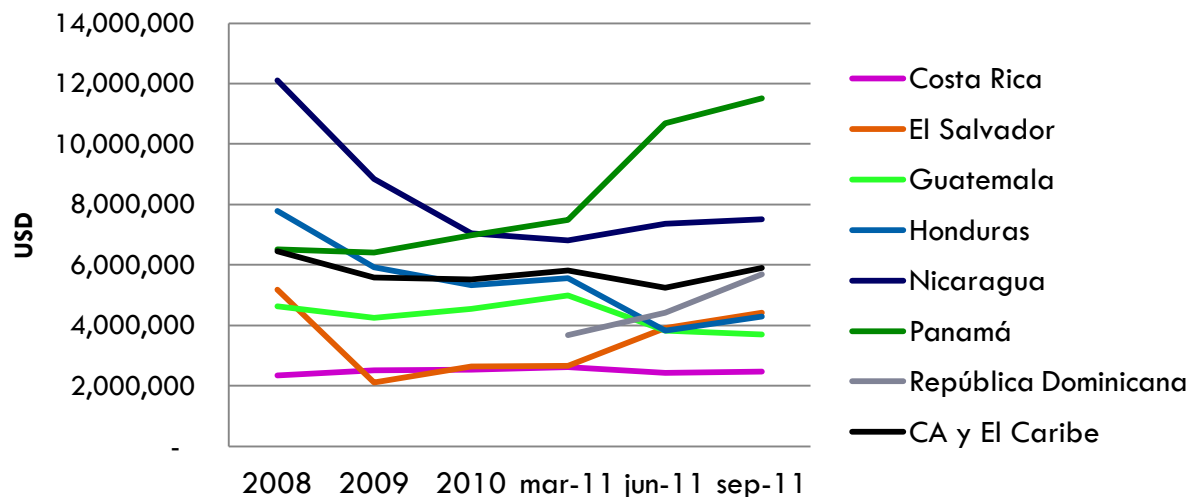


	2007	2008	2009	2010	Mar 11	Jun 11	Sept 11
Cartera Mediana CA y El Caribe	6,362,676	6,451,917	5,587,489	5,527,812	5,821,358	5,094,591	5,892,202

Evolución de Cartera Mediana por País

Países	Cartera	Cartera	Cartera	Cartera	Cartera	Cartera
	2008	2009	2010	mar-11	jun-11	sep-11
Costa Rica	2,346,655	2,517,672	2,527,671	2,614,244	2,422,164	2,466,421
El Salvador	5,190,162	2,115,802	2,635,469	2,659,052	3,907,833	4,422,927
Guatemala	4,631,008	4,240,825	4,544,426	4,987,268	3,818,335	3,695,389
Honduras	7,789,201	5,916,563	5,332,957	5,558,127	3,827,126	4,295,362
Nicaragua	12,102,182	8,847,941	7,043,891	6,814,008	7,364,712	7,511,644
Panamá	6,510,200	6,410,100	6,991,193	7,490,138	10,693,432	11,516,729
República Dominicana				3,683,215	4,408,054	5,695,518
CA y El Caribe	6,451,917	5,587,489	5,527,812	5,821,358	5,251,441	5,892,202

Evolución de Cartera Mediana por País



Cartera en Riesgo



Cartera en Riesgo por Tramos de Mora Marzo 2011

(USD)

Tramos de Mora	jun-11			sep-11		
	CA y El Caribe	Estructura de la Cartera	Concentración del Riesgo	CA y El Caribe	Estructura de la Cartera	Concentración del Riesgo
Cartera al día (Cero mora)	653,066,357	83.9%	0	790,062,619	82.2%	0.0%
Cartera en Riesgo 1-30 días	36,900,905	4.7%	29%	80,295,765	8.4%	47%
Cartera en Riesgo 31-90 días	18,578,827	2.4%	15%	16,127,560	1.7%	9%
Cartera en Riesgo 91-180 días	10,247,538	1.3%	8%	19,077,643	2.0%	11%
Cartera en Riesgo 181-365 días	13,386,008	1.7%	11%	21,501,076	2.2%	13%
Cartera en Riesgo > 365 días	18,744,122	2.4%	15%	11,265,794	1.2%	7%
Préstamos Renegociados y Reestructurados	27,455,526	3.5%	22%	23,228,127	2.4%	14%
Total	778,379,281	100.0%	100%	961,558,583	100.0%	100.0%
Reserva	42,788,125			34,638,707		
Castigos	8,772,216			12,745,836		
Cobertura de Reserva (Agregada)	48.4%			38.0%		
Cobertura de Reserva (Mediana)	60.2%			67.9%		
CER> 30 Días (Agregada)	11.4%			9.5%		
CER> 30 Días (Mediana de IMFs)	8.7%			8.1%		
Castigos (Agregado)	1.1%			1.3%		
Castigos (Mediana de IMFs)	0.1%			0.5%		

Cartera en Riesgo por Tramos de Mora por País

Cartera por Tramos de Mora por País (Junio 2011 USD)

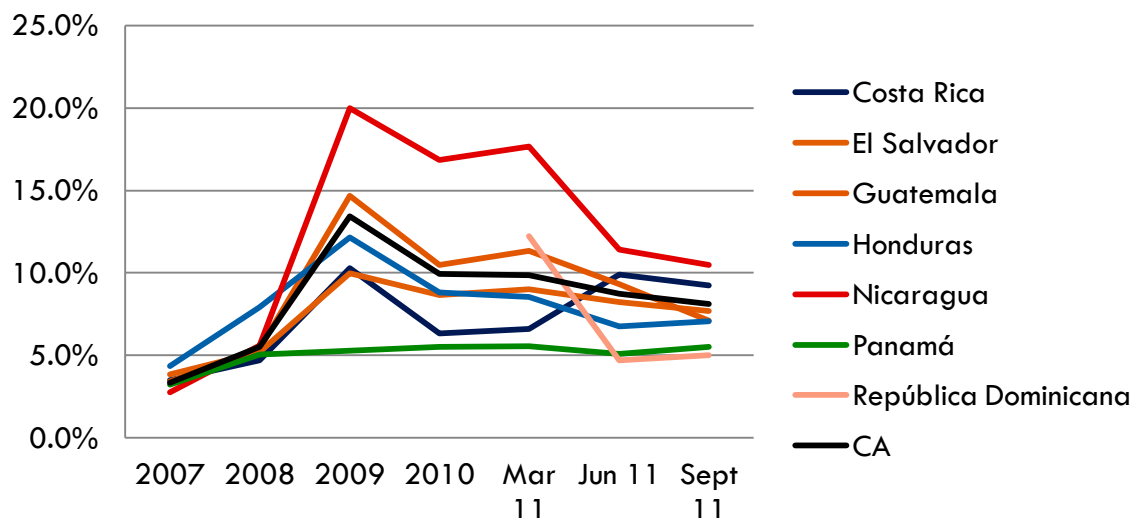
Tramos de Mora	Guatemala	El Salvador	Honduras	Nicaragua	Costa Rica	Panamá	República Dominicana	Total
Cartera al día (Cero mora)	70,709,882	91,411,661	129,304,994	119,137,792	50,537,318	19,867,703	309,093,269	790,062,619
Cartera en Riesgo 1-30 días	2,440,976	5,550,517	8,879,904	5,140,701	2,391,445	4,156,414	51,735,808	80,295,765
Cartera en Riesgo 31-90 días	1,282,643	2,684,000	2,748,438	2,321,302	990,577	1,012,577	5,088,023	16,127,560
Cartera en Riesgo 91-180 días	868,788	1,566,874	1,514,908	2,297,744	299,618	361,344	12,168,368	19,077,643
Cartera en Riesgo 181-365 días	752,410	2,402,894	2,010,677	3,545,545	103,380	286,043	12,400,127	21,501,076
Cartera en Riesgo > 365 días	924,457	1,368,922	1,303,332	3,060,418	2,512,430	45,004	2,051,229	11,265,794
Préstamos Renegociados y Reestructurados	711,668	4,216,417	2,438,793	12,303,535	3,490,959	65,559	1,197	23,228,127
Total	77,690,824	109,201,286	148,201,045	147,807,036	60,325,726	25,794,645	392,538,021	961,558,583
Reserva	3,361,740	5,963,557	6,613,794	10,278,991	3,269,872	1,013,378	4,137,376	34,638,707
Castigos	668,197	1,802,590	1,825,035	5,632,783	216,419	548,816	2,051,995	12,745,836
Cobertura de Reserva (Agregada)	74.0%	48.7%	66.0%	43.7%	44.2%	57.2%	13.0%	38.0%
Cobertura de Reserva (Mediana)	68.0%	50.8%	69.8%	71.5%	35.0%	74.9%	82.1%	67.9%
CER> 30 Días (Agregada)	5.8%	11.2%	6.8%	15.9%	12.3%	6.9%	8.1%	9.5%
CER> 30 Días (Mediana de IMFs)	7.1%	7.7%	7.1%	10.5%	9.2%	5.5%	5.0%	8.1%
Castigos (Agregado)	0.9%	1.7%	1.2%	3.8%	0.4%	2.1%	0.5%	1.3%
Castigos (Mediana de IMFs)	0.0%	0.9%	0.6%	2.0%	0.0%	1.0%	0.5%	0.5%

Evolución del Indicador de Cartera en Riesgo > 30 días

Evolución de Cartera en Riesgo Mayor a 30 días por País

Países	CER> 30 Días	CER> 30 Días	CER> 30 Días	CER> 30 Días	CER> 30 Días	CER> 30 Días	CER> 30 Días
	2007	2008	2009	2010	Mar 11	Jun 11	Sept 11
Costa Rica	3.5%	4.7%	10.3%	6.3%	6.6%	9.9%	9.2%
El Salvador	3.9%	5.2%	10.0%	8.7%	9.0%	8.2%	7.7%
Guatemala	3.4%	5.4%	14.7%	10.5%	11.4%	9.3%	7.1%
Honduras	4.4%	7.9%	12.1%	8.8%	8.6%	6.7%	7.1%
Nicaragua	2.8%	5.6%	20.0%	16.8%	17.7%	11.4%	10.5%
Panamá	3.2%	5.1%	5.3%	5.5%	5.5%	5.1%	5.5%
República Dominicana					12.2%	4.7%	5.0%
CA	3.4%	5.5%	13.4%	9.9%	9.9%	8.7%	8.1%

Evolución de CeR>30 días por País



Comentarios finales

Según el Informe Económico Regional a Junio 2011 del Consejo Monetario Centroamericano, en el primer semestre del año, la evolución del crédito ha sustentado en parte, la dinámica de la actividad productiva por lo cual se ha recuperado el crédito de la región en este período.

En consistencia con este hecho, la cartera mediana de la región Centroamericana y del Caribe creció 16% en relación al trimestre pasado, finalizando en USD 5.8 millones.

Exceptuando El Salvador y Costa Rica, todos los países presentaron incremento en sus carteras agregadas, con tasas de crecimiento entre 1% y 8%, correspondiendo el menor crecimiento a República Dominicana y el mayor a Panamá.

En el caso de los dos países con decrecimientos, éstos se debieron primordialmente a la influencia de dos instituciones grandes que bajaron sus carteras en alrededor de USD 2 millones en Costa Rica y USD 3 millones en El Salvador. Dicha reducción de cartera se debió al incremento sustantivo en los castigos, que crecieron hasta 200% en relación a Junio 2011.

Comentarios finales

En todos los países de la región más del 50% de las IMF que reportaron, presentaron crecimiento en sus carteras agregadas y en algunos países como son Panamá y República Dominicana el 100% de las instituciones crecieron.

En relación a la Cartera en Riesgo Mayor a 30 días ($CeR > 30$), el indicador regional nos muestra un decrecimiento de 7.2% en relación a Junio terminado en 8.1%. A pesar de esta mejora, hay un deterioro en el rango de mora de 1 a 30 días el cual creció en casi 80% de un trimestre a otro, dato que se debe tener en cuenta a fin de que esa cartera no pase a tramos de mora mayores.

Cuatro de los siete países presentaron disminución en sus indicadores $CeR > 30$ y tres de ellos crecieron a tasas menores del 8%. Los indicadores más altos lo presentan Costa Rica y Nicaragua al igual que el trimestre pasado y los más bajos corresponden a República Dominicana y Panamá.

Muchas gracias a todas las IMF's de Centroamérica y El Caribe que suministraron sus datos de cartera

