

Situación de la Cartera y Riesgo en Instituciones Microfinancieras en Centroamérica y el Caribe

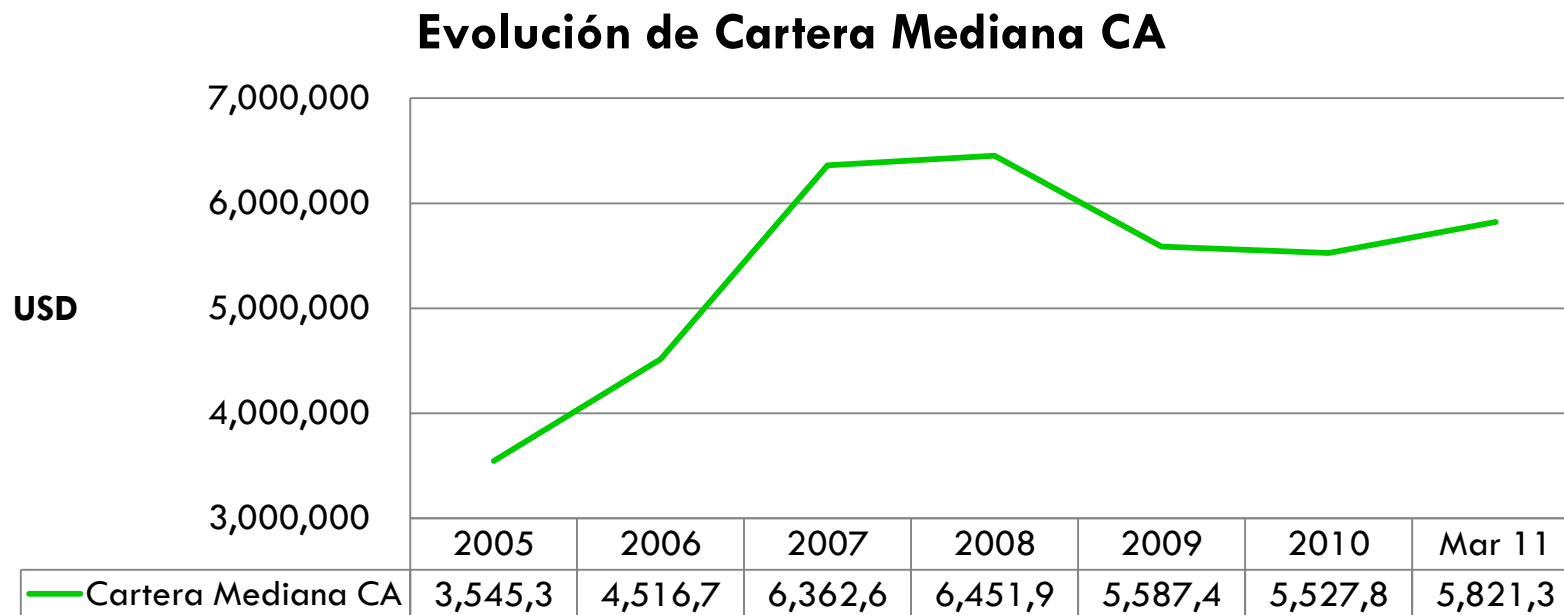
Datos a Marzo 2011



Evolución de la Cartera



Evolución de Cartera Mediana de 2005 a Marzo 2011

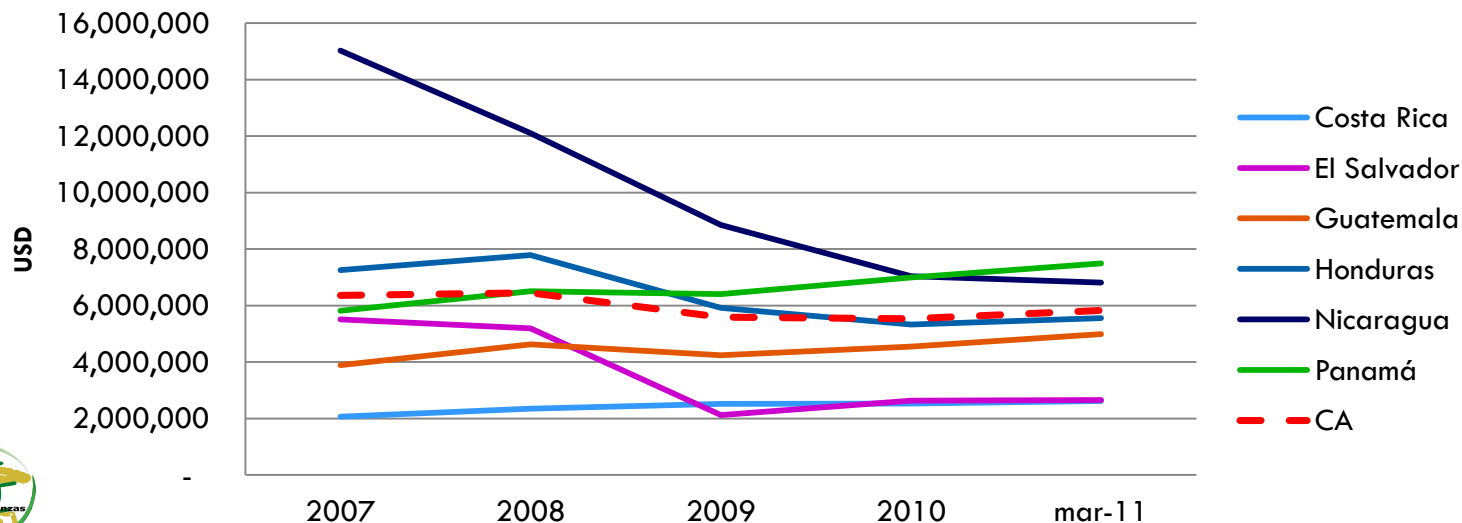


Durante primer trimestre del 2011 hubo un incremento en la cartera mediana de los países de la región exceptuando Nicaragua. Esta tendencia positiva de la cartera mediana coincide con la reactivación crediticia iniciada en el segundo semestre del 2010 y con el mayor dinamismo de la economía en general.

Evolución de Cartera Mediana por País

Evolución de Cartera Mediana por País USD					
Países	Cartera	Cartera	Cartera	Cartera	Cartera
	2007	2008	2009	2010	mar-11
Costa Rica	2,062,554	2,346,655	2,517,672	2,527,671	2,614,244
El Salvador	5,514,777	5,190,162	2,115,802	2,635,469	2,659,052
Guatemala	3,885,178	4,631,008	4,240,825	4,544,426	4,987,268
Honduras	7,258,094	7,789,201	5,916,563	5,332,957	5,558,127
Nicaragua	15,025,416	12,102,182	8,847,941	7,043,891	6,814,008
Panamá	5,812,000	6,510,200	6,410,100	6,991,193	7,490,138
República Dominicana					3,683,215
CA	6,362,676	6,451,917	5,587,489	5,527,812	5,821,358

Evolución de Cartera Mediana por País



Evolución de Cartera Mediana por País

- ✓ Comparando los datos de las IMF's que reportaron en Diciembre 2010 con los datos a Marzo 2011, la mayoría de los países tuvo crecimientos en su cartera total, crecimientos que van desde 0.32% hasta 7.8%.
- ✓ El 87.5% de las instituciones de Costa Rica que reportaron, reflejaron incrementos en sus carteras totales, que en general fue de 3.5%.
- ✓ En El Salvador hubo un leve crecimiento en relación al trimestre pasado equivalente al 0.64%.
- ✓ Las IMF's de Guatemala fueron las que reportaron mayor crecimiento en lo que va del 2011, 9 de 10 IMF's incrementaron sus carteras generando un crecimiento por país del 7.8%.
- ✓ La cartera total de Honduras se mantuvo, reportando un leve crecimiento de 0.32%.
- ✓ Nicaragua redujo su cartera total en U\$ 7.4 millones correspondientes a 5.5% de decrecimiento.
- ✓ Panamá tuvo un crecimiento de 3.3% en su cartera total.

Cartera en Riesgo



Cartera en Riesgo por Tramos de Mora Marzo 2011

Cartera en Riesgo Agregada por Tramos de Mora (USD)

Tramos de Mora	dic-10			mar-11		
	Centroamérica	Estructura de la Cartera	Concentración del Riesgo	Centroamérica	Estructura de la Cartera	Concentración del Riesgo
Cartera al día (Cero mora)	581,167,194	82.6%		496,506,643	80.8%	
Cartera en Riesgo 1-30 días	38,333,503	5.5%	31%	39,835,246	6.5%	34%
Cartera en Riesgo 31-90 días	18,522,119	2.6%	15%	17,179,228	2.8%	15%
Cartera en Riesgo 91-180 días	8,864,127	1.3%	7%	8,042,411	1.3%	7%
Cartera en Riesgo 181-365 días	11,876,213	1.7%	10%	10,905,383	1.8%	9%
Cartera en Riesgo > 365 días	16,718,677	2.4%	14%	15,958,312	2.6%	14%
Préstamos Renegociados y Reestructurados	27,685,089	3.9%	23%	26,163,336	4.3%	22%
Total	703,166,923	100.0%	100%	614,590,559	100.0%	100.0%
Reserva	33,017,312			32,850,920		
Castigos	24,499,247			2,069,621		
Cobertura de Reserva (Agregada)	39.5%			42.0%		
Cobertura de Reserva (Mediana)	48.6%			51.7%		
CER> 30 Días (Agregada)	11.9%			12.7%		
CER> 30 Días (Mediana de IMF's)	9.9%			10.0%		
Castigos (Agregado)	3.5%			0.3%		
Castigos (Mediana de IMF's)	2.5%			0.0%		

El indicador de Cartera en Riesgo en la región tuvo un leve crecimiento de 0.5% en relación a Diciembre 2010. El 33% de las IMF's reportaron castigos en este primer trimestre del año.

Cartera en Riesgo por Tramos de Mora por País

Cartera por Tramos de Mora por País (Marzo 2011 USD)								
Tramos de Mora	Guatemala	El Salvador	Honduras	Nicaragua	Costa Rica	Panamá	República Dominicana	Total
Cartera al día (Cero mora)	63,964,684	93,361,496	141,733,263	113,483,243	52,878,122	23,257,306	7,828,529	496,506,643
Cartera en Riesgo 1-30 días	2,003,440	6,276,419	19,019,338	5,917,534	2,815,983	2,827,518	975,014	39,835,246
Cartera en Riesgo 31-90 días	1,018,831	2,759,607	6,853,210	3,978,184	1,618,426	610,544	340,426	17,179,228
Cartera en Riesgo 91-180 días	810,020	1,645,272	2,394,740	2,269,727	451,921	297,006	173,725	8,042,411
Cartera en Riesgo 181-365 días	996,520	1,454,886	3,058,845	4,431,377	47,810	508,621	407,325	10,905,383
Cartera en Riesgo > 365 días	879,901	941,846	2,368,291	9,756,631	1,982,279	11,287	18,077	15,958,312
Préstamos Renegociados y Reestructurados	891,092	3,258,345	4,123,078	14,908,270	2,248,573	603,283	130,694	26,163,336
Total	70,564,489	109,697,872	179,550,763	154,744,967	62,043,114	28,115,565	9,873,789	614,590,559
Reserva	3,191,839	4,296,558	8,109,362	13,375,400	2,393,170	1,213,797	270,794	32,850,920
Castigos	96,848	503,844	179,275	979,081	44,328	266,245	-	2,069,621
Cobertura de Reserva (Agregada)	69.4%	42.7%	43.1%	37.8%	37.7%	59.8%	25.3%	42.0%
Cobertura de Reserva (Mediana)	66.1%	51.1%	54.4%	38.0%	23.8%	70.0%	6.2%	51.7%
CER> 30 Días (Agregada)	6.5%	9.2%	10.5%	22.8%	10.2%	7.2%	10.8%	12.7%
CER> 30 Días (Mediana de IMFs)	11.4%	9.0%	8.6%	17.7%	8.3%	5.5%	12.2%	10.0%
Castigos (Agregado)	0.1%	0.5%	0.1%	0.6%	0.1%	0.9%	0.0%	0.3%
Castigos (Mediana de IMFs)	0.0%	0.3%	0.0%	0.0%	0.0%	0.1%	0.0%	0.0%

Evolución del Indicador de Cartera en Riesgo > 30 días

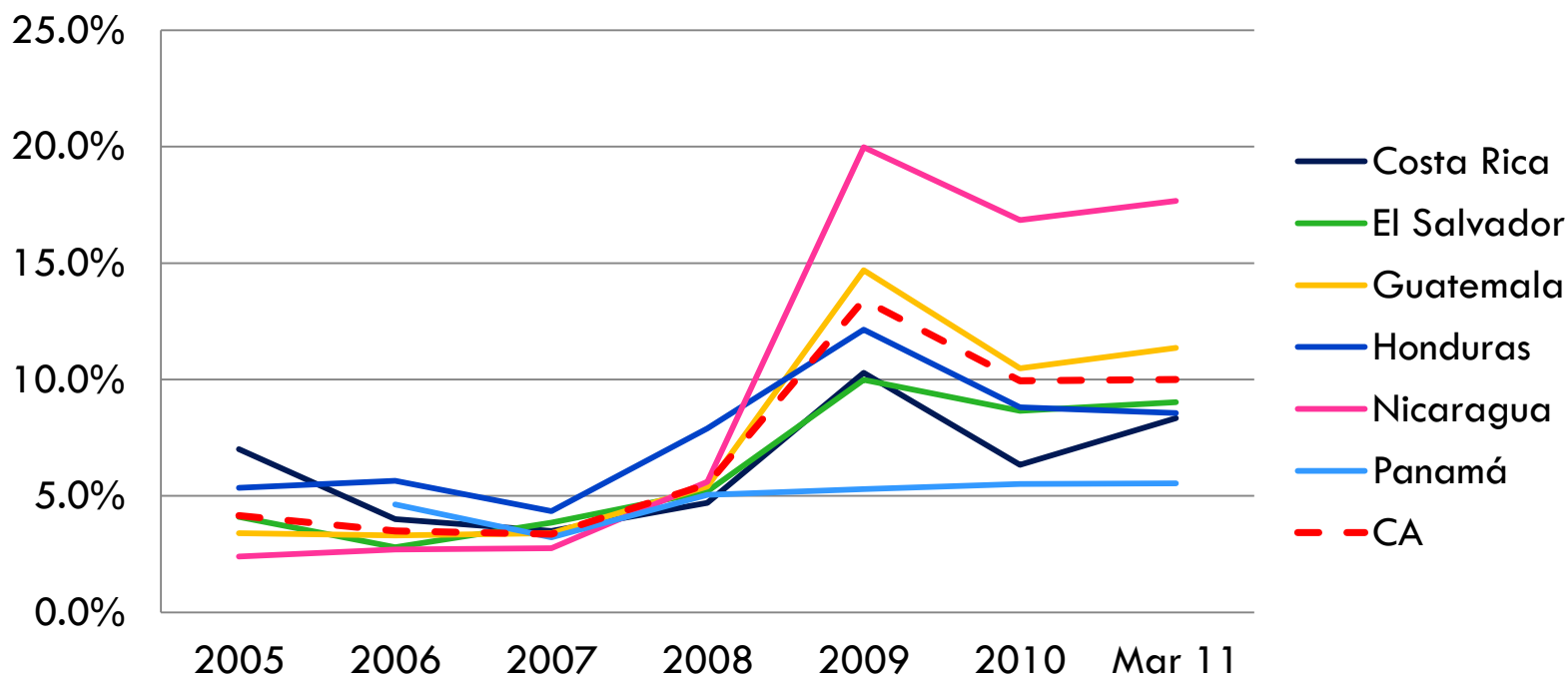
Evolución de Cartera en Riesgo Mayor a 30 días por País

Países	CER> 30 Días 2005	CER> 30 Días 2006	CER> 30 Días 2007	CER> 30 Días 2008	CER> 30 Días 2009	CER> 30 Días 2010	CER> 30 Días Mar 11
Costa Rica	7.0%	4.0%	3.5%	4.7%	10.3%	6.3%	8.3%
El Salvador	4.1%	2.8%	3.9%	5.2%	10.0%	8.7%	9.0%
Guatemala	3.4%	3.3%	3.4%	5.4%	14.7%	10.5%	11.4%
Honduras	5.4%	5.7%	4.4%	7.9%	12.1%	8.8%	8.6%
Nicaragua	2.4%	2.7%	2.8%	5.6%	20.0%	16.8%	17.7%
Panamá		4.6%	3.2%	5.1%	5.3%	5.5%	5.5%
República Dominicana							12.2%
CA	4.2%	3.5%	3.4%	5.5%	13.4%	9.9%	10.0%

Cuatro de los países de la región mostraron incrementos en el índice de cartera en riesgo. El caso más crítico es Costa Rica que tuvo un crecimiento de 32% en relación a Diciembre.

Evolución del Indicador de Cartera en Riesgo > 30 días

Evolución de CeR>30 días por País



**Gracias a todas las IMF's de Centroamérica y El Caribe
que suministraron sus datos de cartera**

