



Redcamif
Red Centroamericana de Microfinanzas

PRESENTACION JULIO FLORES PRESIDENTE REDCAMIF
AGOSTO 2010



Entorno Económico

A pesar que los pronósticos de crecimiento de las principales economías del mundo siguen siendo optimistas todavía hay mucha incertidumbre de una nueva caída de la economía mundial.

Tabla 1

Previsiones macroeconómicas: producto interior bruto

(Tasas interanuales, %)	2007	2008	2009	2010	2011
Estados Unidos	2,1	0,4	-2,4	3,0	2,5
UEM	2,7	0,5	-4,0	0,7	1,3
Alemania	2,6	1,0	-4,8	0,4	1,8
Francia	2,3	0,3	-2,1	0,6	1,1
Italia	1,4	-1,3	-5,1	0,6	1,1
España	3,6	0,9	-3,6	-0,5	1,0
Reino Unido	2,6	0,5	-4,9	0,8	1,5
América Latina *	5,8	4,0	-2,5	4,6	4,0
México	3,3	1,5	-6,6	5,0	3,8
LatAm5 **	7,8	5,0	-1,4	2,9	3,6
Asia	7,3	4,0	1,8	5,8	5,3
China	14,2	9,6	8,7	9,8	9,2
Asia (exc. China)	5,1	2,1	-0,8	4,2	3,8
Mundo	5,3	3,0	-0,7	4,2	4,1

Fuente: BBVA Research

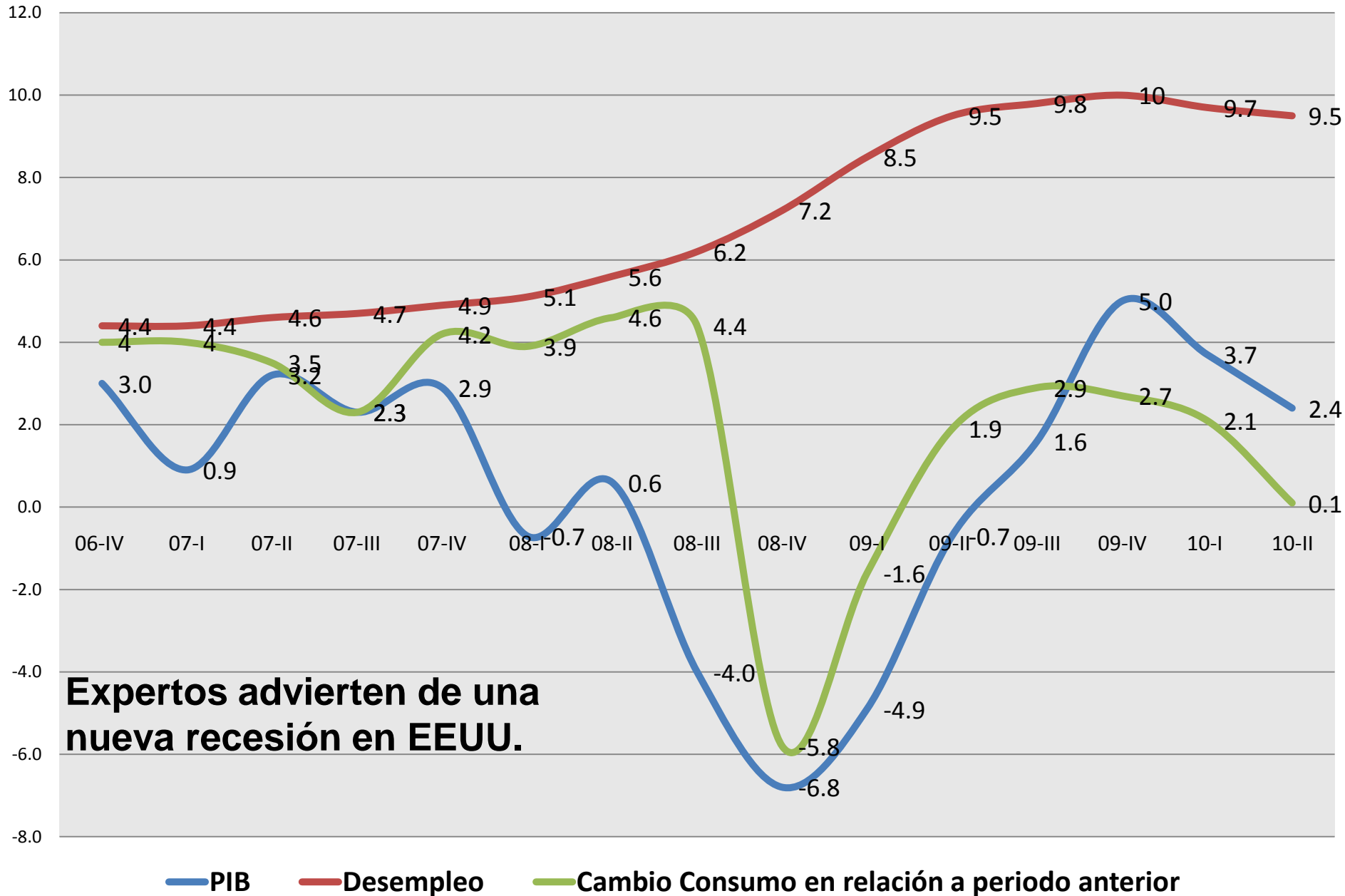
Fecha de cierre: 30 de abril de 2010

* Argentina, Brasil, Chile, Colombia, México, Perú, Venezuela

** Argentina, Chile, Colombia, Perú, Venezuela

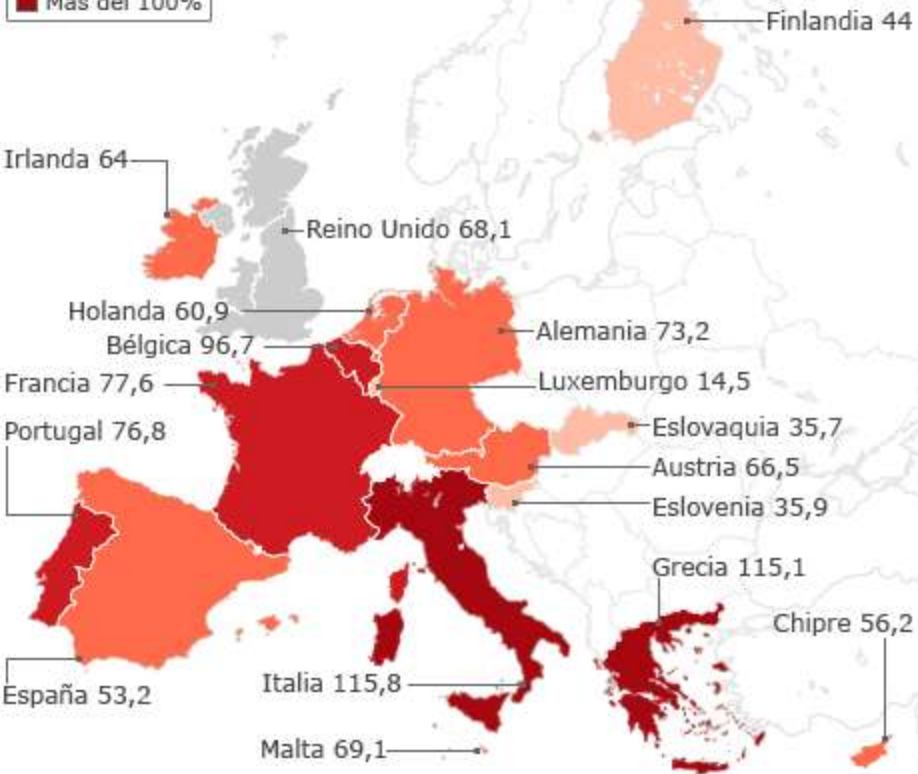
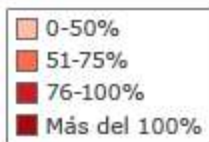
Evolución trimestral porcentual del PIB y Desempleo en EEUU 2006 - 2010

(Secretaria de Comercio EEUU)



Expertos advierten de una nueva recesión en EEUU.

Deuda nacional en porcentaje del PIB, 2009



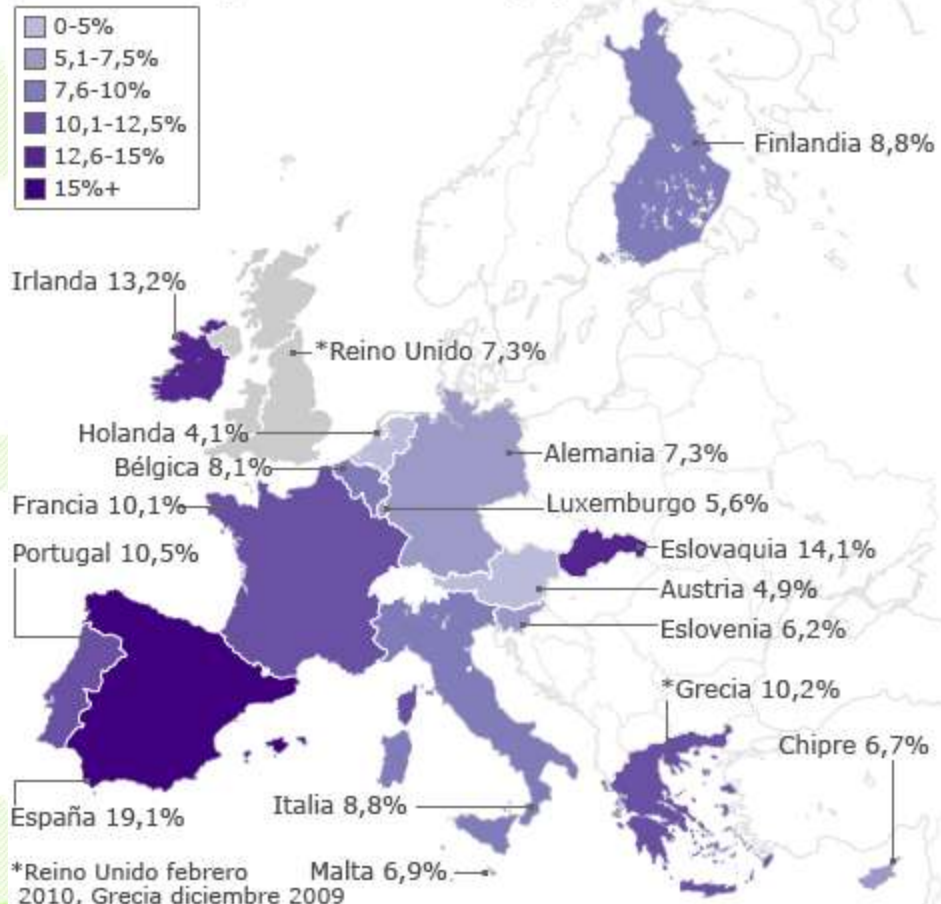
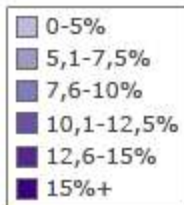
En Europa el Desempleo y la Deudas Nacionales son las principales preocupaciones.

Las deudas nacionales ejercen una presión muy fuerte a los gobiernos para hacer ajustes fiscales lo que conspira contra la recuperación Económica

Redcamif

Red Centroamericana de Microfinanzas

Tasa de desempleo en marzo 2010, ajustado



Por qué nos interesa lo que pasa en EEUU y Europa?

Remesas

Comercio

Exportaciones

Importaciones

Fondeo

Inversiones

Política

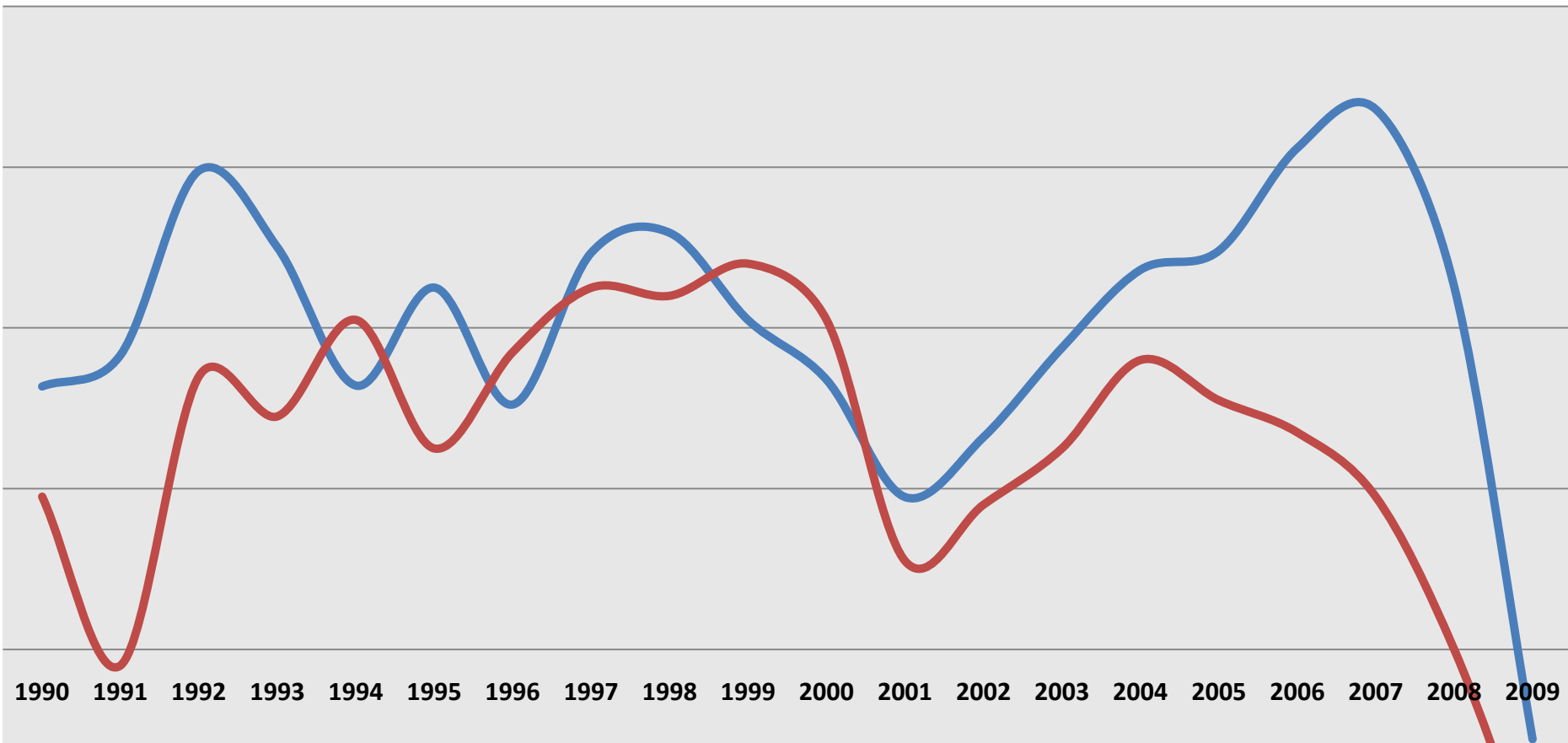
Centroamérica

Redcamif

Red Centroamericana de Microfinanzas



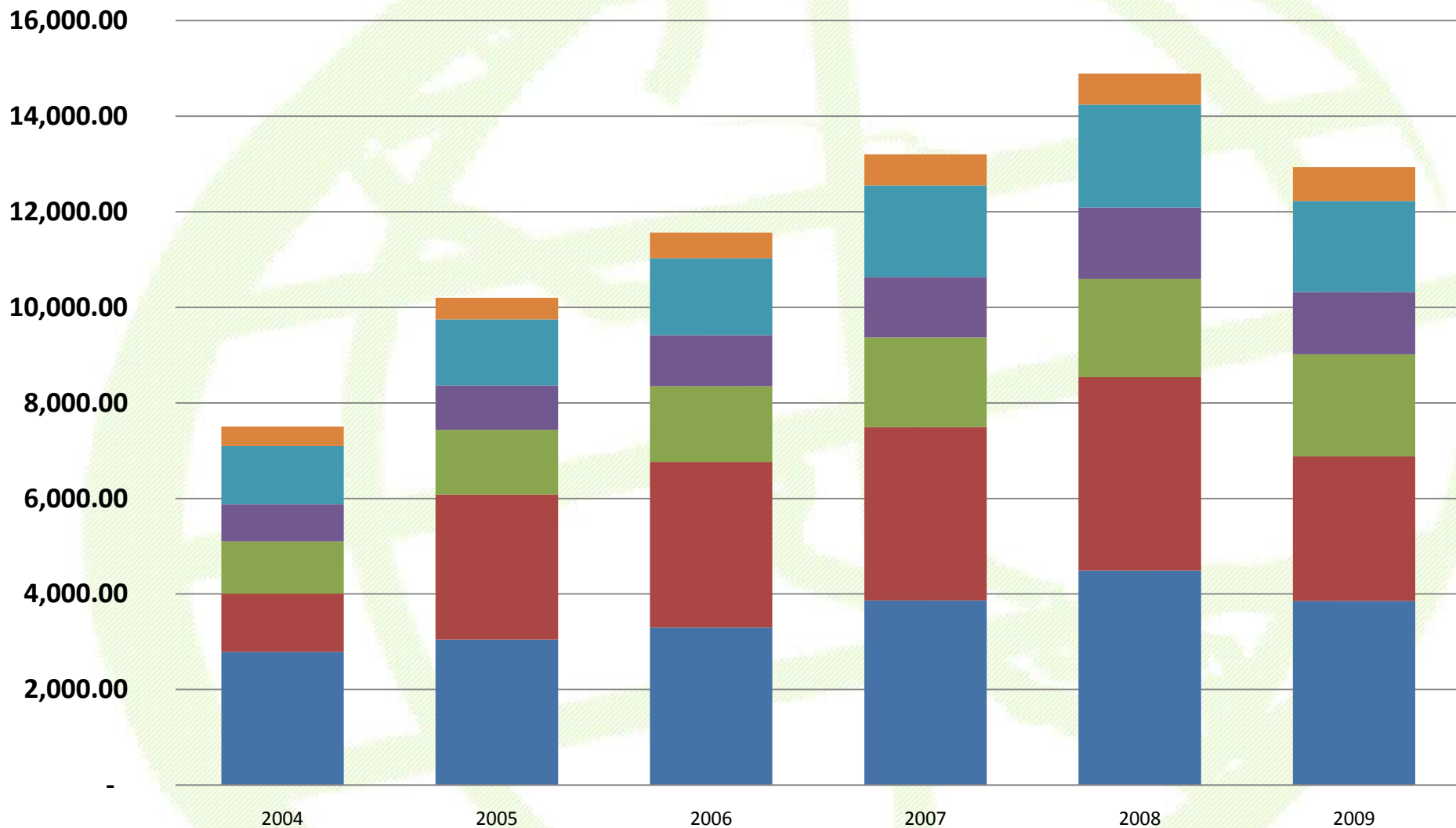
Centroamérica y Estados Unidos: Ciclos Económicos 1990 – 2009 (CEPAL)



**Si bien lo que pasa en EEUU lo resentimos en CA,
los ciclos han venido evolucionando a favor del
comercio intraregional.**

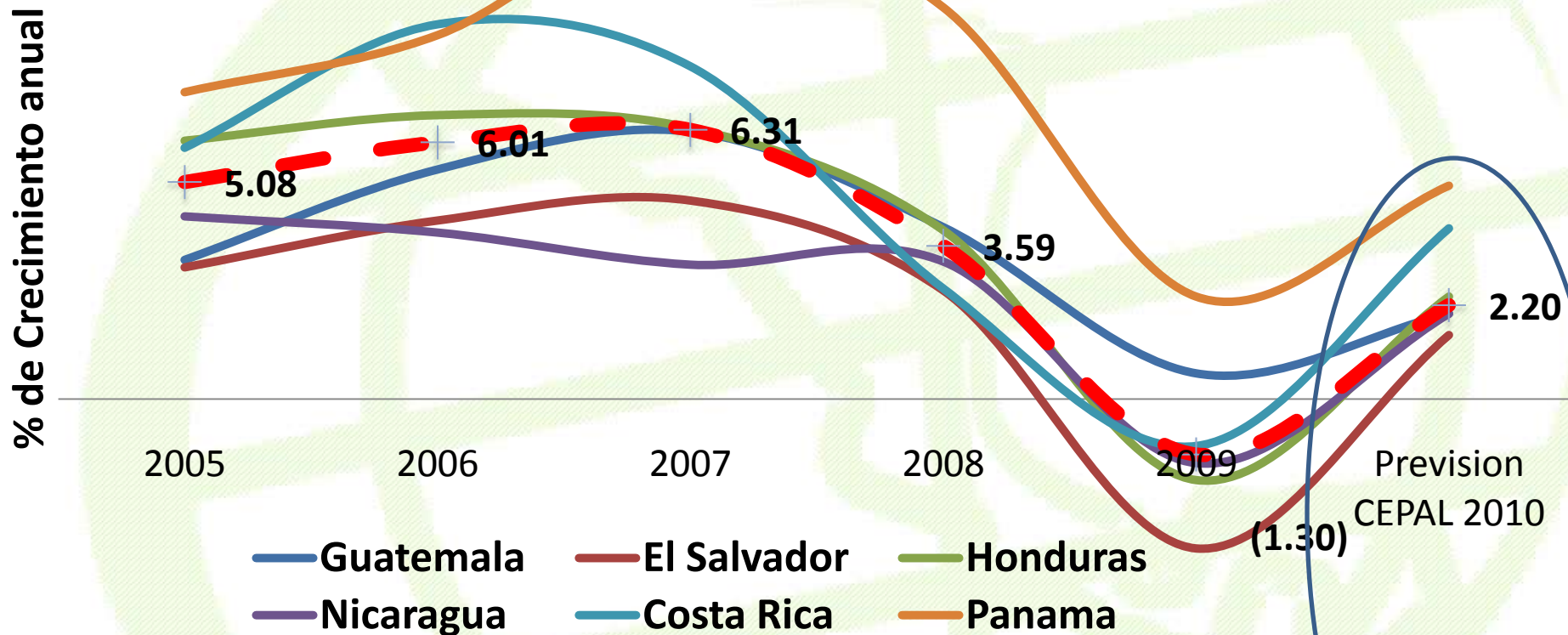
— Centroamérica — EEUU

CEPAL: Flujo Comercial Intraregional Centroamérica



■ Guatemala ■ El Salvador ■ Honduras ■ Nicaragua ■ Costa Rica ■ Panamá

CEPAL/SEMCA: Porcentaje de Crecimiento Anual del PIB.



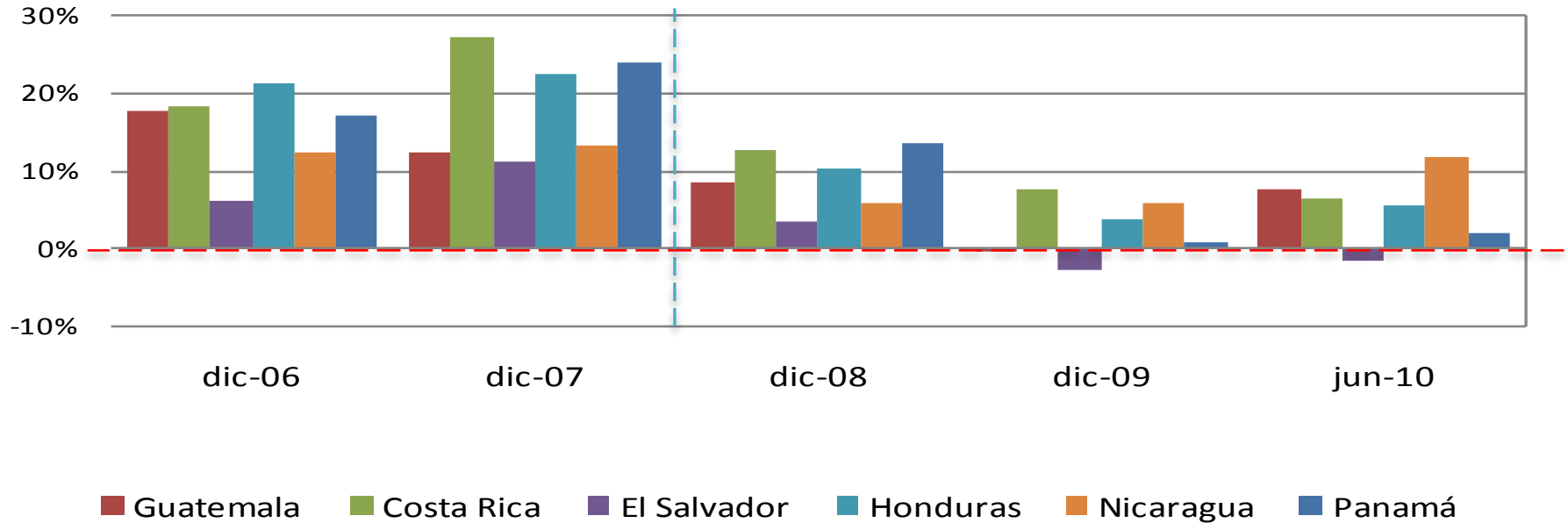
Retomar la senda de crecimiento es positivo para la región.
Incremento de exportaciones, remesas.
Será sostenible en los próximos años?



Evolución del Sistema Financiero en Centroamérica

Activos Totales

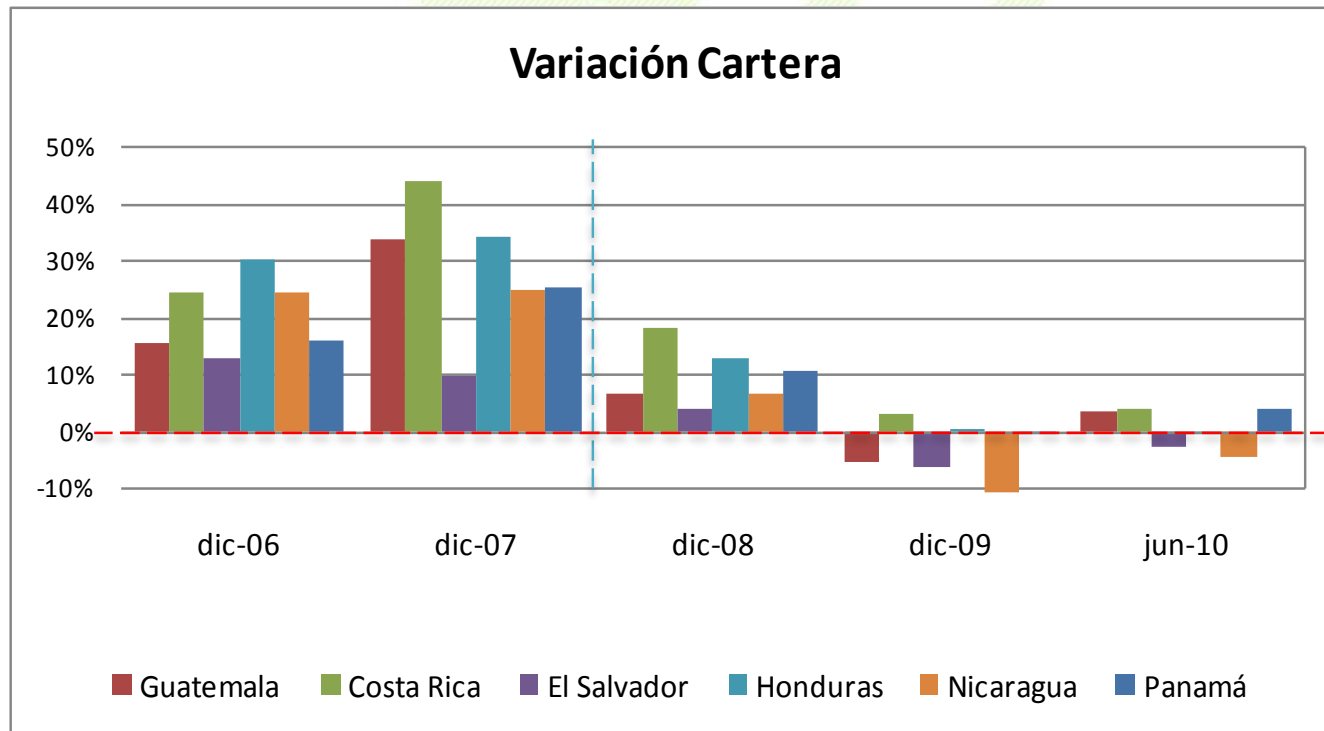
Variación Activos



Clara desaceleración de Activos Totales a partir del 2008, siendo más afectado El Salvador con disminuciones desde Dic 2009 hasta Junio 2010. Los Activos totales de CA sin Panamá cierran por USD 73,802 millones, sólo Panamá USD 65,806 millones.

Algunas señales de reactivación de los activos totales, en especial en Guatemala y Nicaragua, a Junio 2010. **Sin embargo, hay crecimiento de activos líquidos.**

Cartera

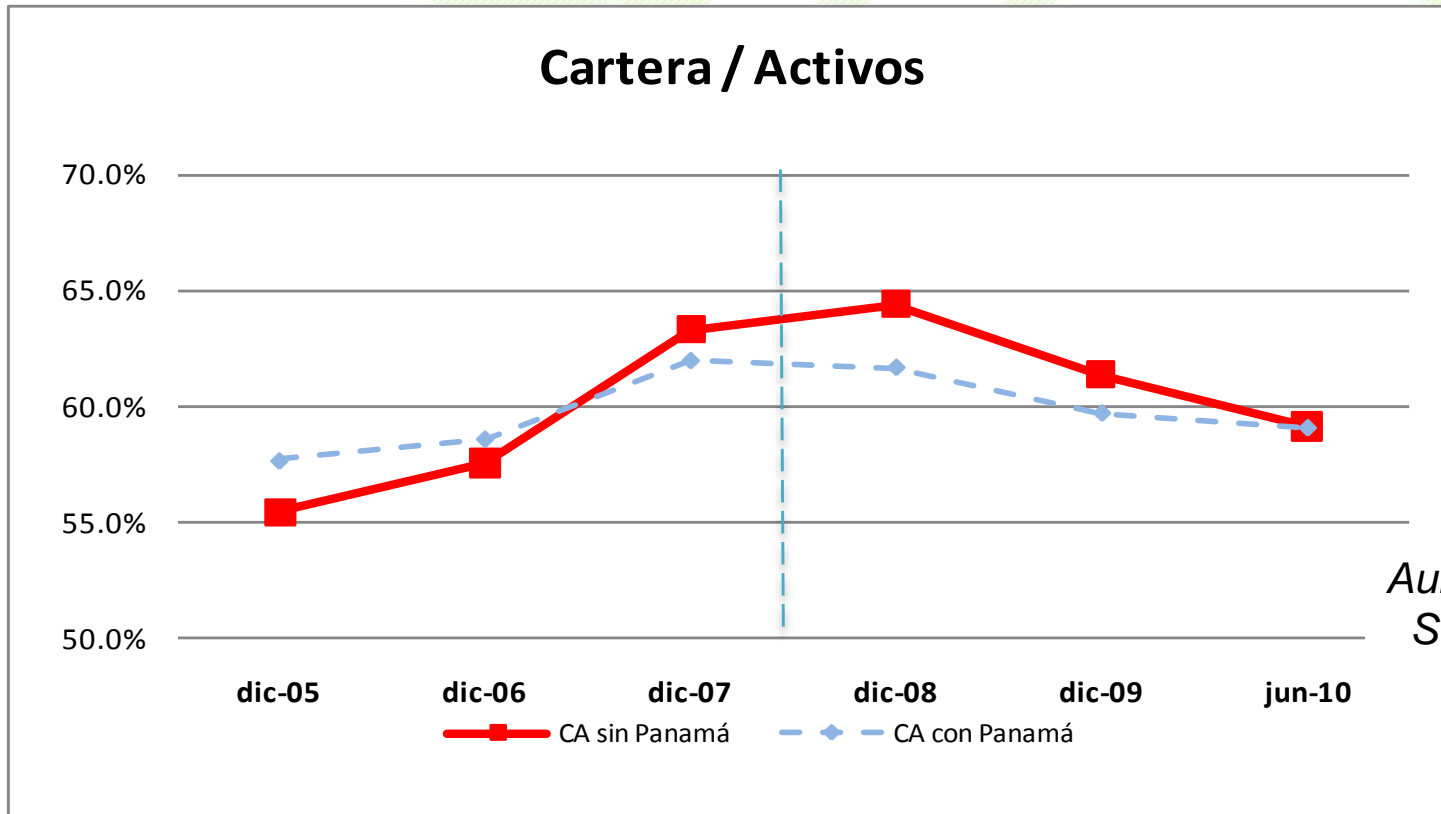


La cartera de créditos de CA sin Panamá, disminuyó en 2% en 2009.

La cartera se vio más afectada. En Diciembre 09 Guatemala, Nicaragua y EL Salvador disminuyeron sus saldos de cartera (entre 5 y 10% respecto 2008), continuando dicha disminución en los dos últimos países a Junio 2010.

Costa Rica, aunque también disminuyó el ritmo de crecimiento, mostró menores afectaciones. Mayor crecimiento en Activos Totales y Cartera en 2009.

Cartera/Activos Totales

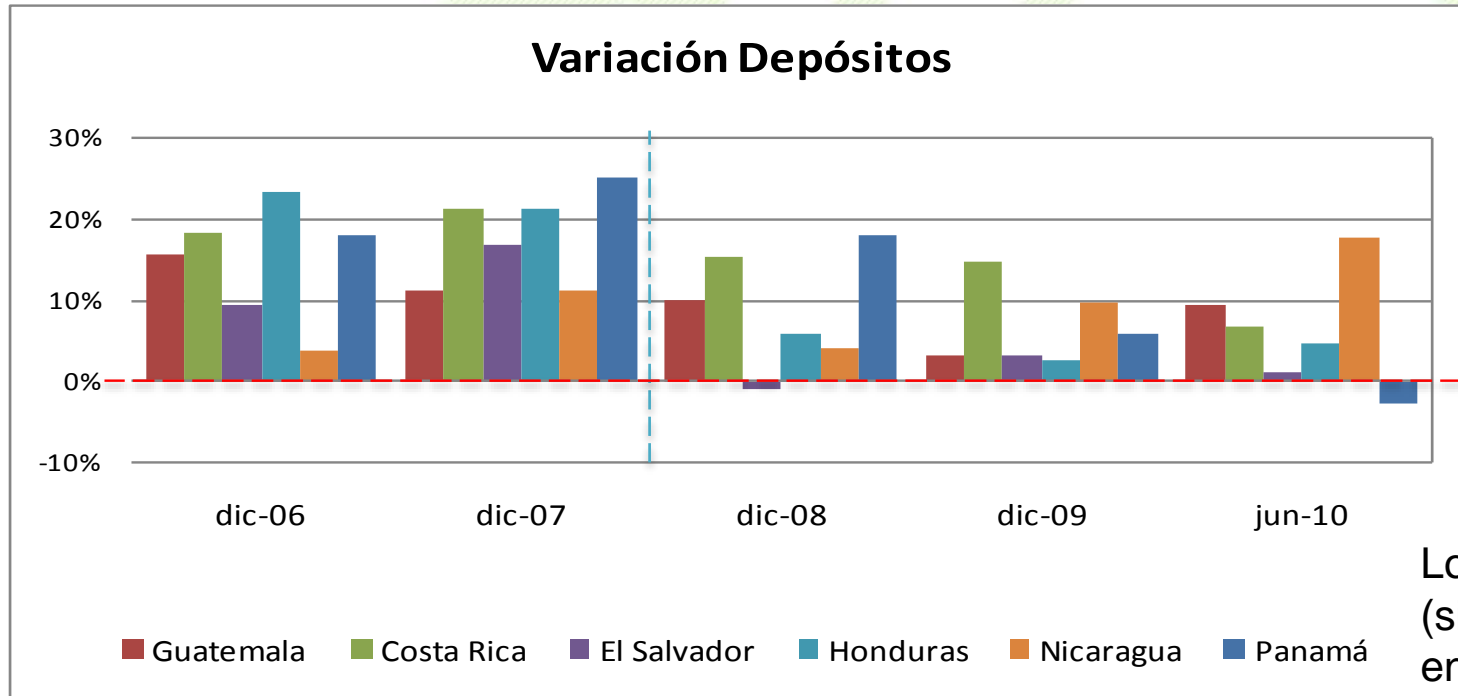


Aumento de Liquidez en SFN de Centroamérica

La cartera de créditos pierde representatividad en los activos de los SFN, más clara la caída en tendencia sin Panamá. **Evidencia de una política de aversión al riesgo.**

Nicaragua disminuye en 10pp entre Dic 09 y Dic 08, los demás países disminuyen cerca de 3pp.

Depósitos del Público



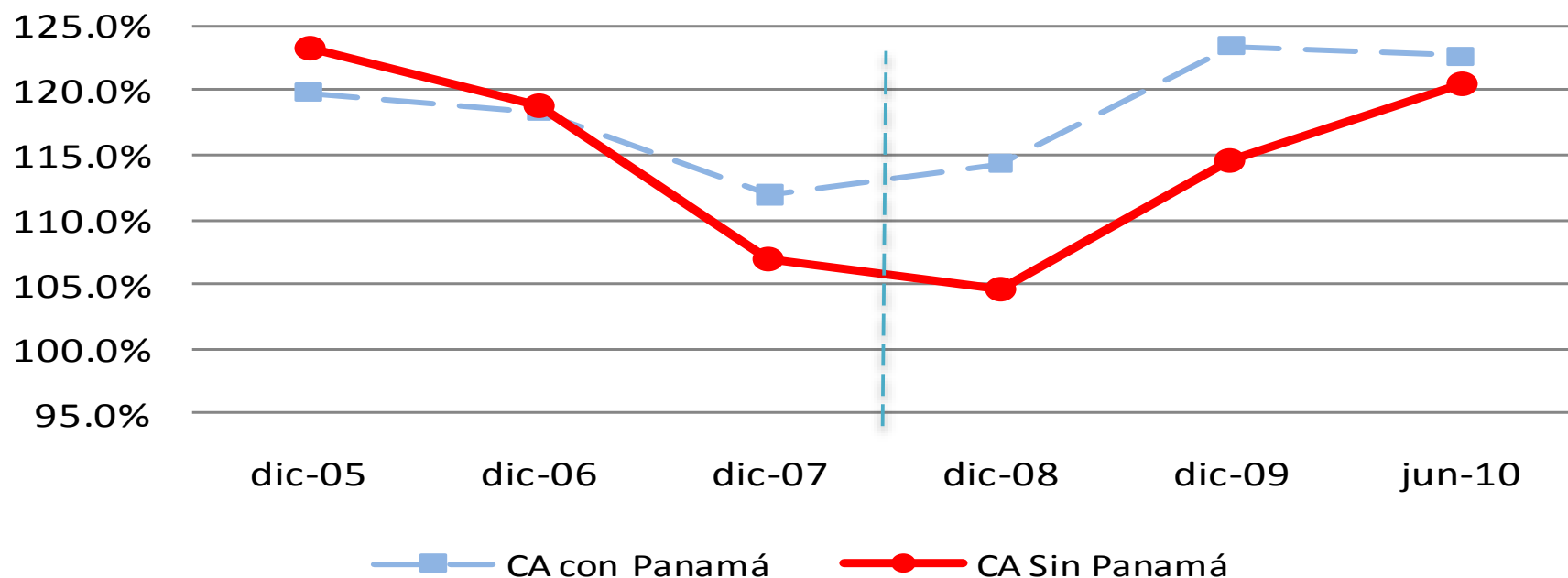
Los depósitos de CA (sin Panamá) crecieron en 7%.

Contrario a las disminuciones de cartera, los depósitos del público, la principal fuente de financiamiento del sistema financiero regulado, crecieron en 2009.

- Honduras y EL Salvador con crecimiento lento entre 2007 y 2008, no habiendo señales de recuperación en el último país.
- Panamá disminuye el ritmo de crecimiento drásticamente en 2009, inclusive retrocesos a Junio 2010.
- Guatemala y Nicaragua repuntan a Junio 2010.

Depósitos versus Cartera

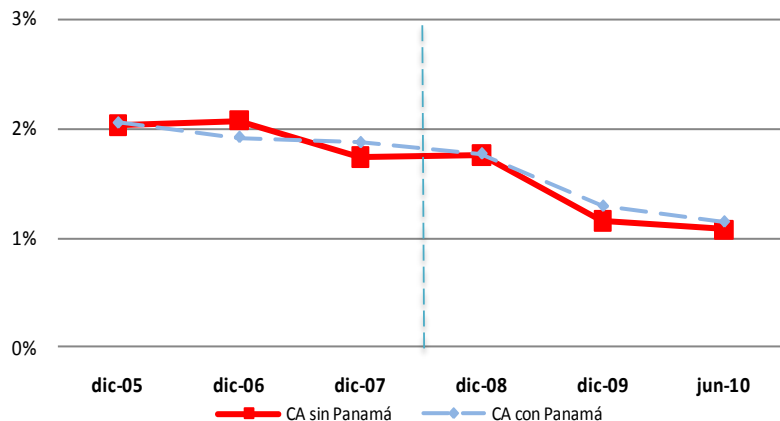
Variación Depósitos/ Cartera en Centroamérica



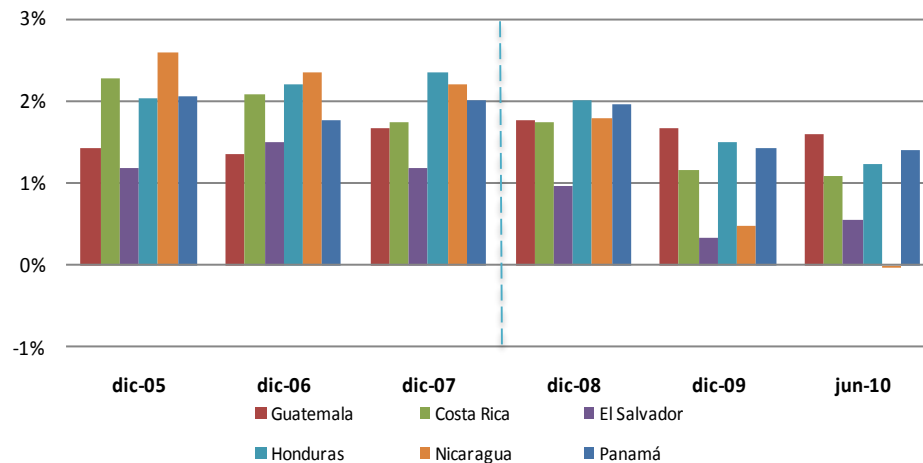
En la relación Depósito/ Cartera se aprecia la mayor caída de cartera en 2009 contra los crecientes depósitos... ¿Nuevamente, qué pasa con ese exceso de liquidez?

Rentabilidad

ROA de SFN de Centroamérica



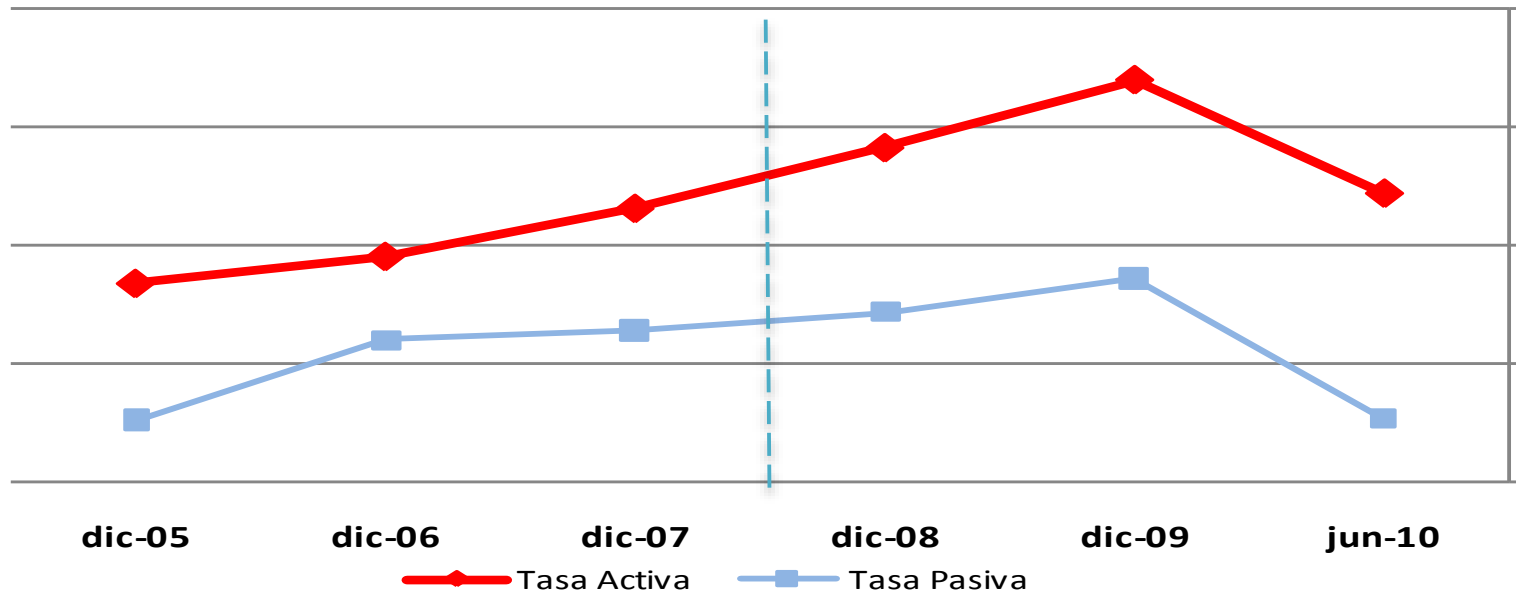
ROA de SFN de Centroamérica



En la rentabilidad, medida por el ROA, se aprecia una tendencia consistente a la baja, exceptuando Guatemala. Los países más notorios fueron El Salvador y Nicaragua. El último país cerró Dic. 09 con un ROA de 0.5%.

Tasa de Interés Centroamérica

Tendencia Tasa de Interés SFN Centroamérica



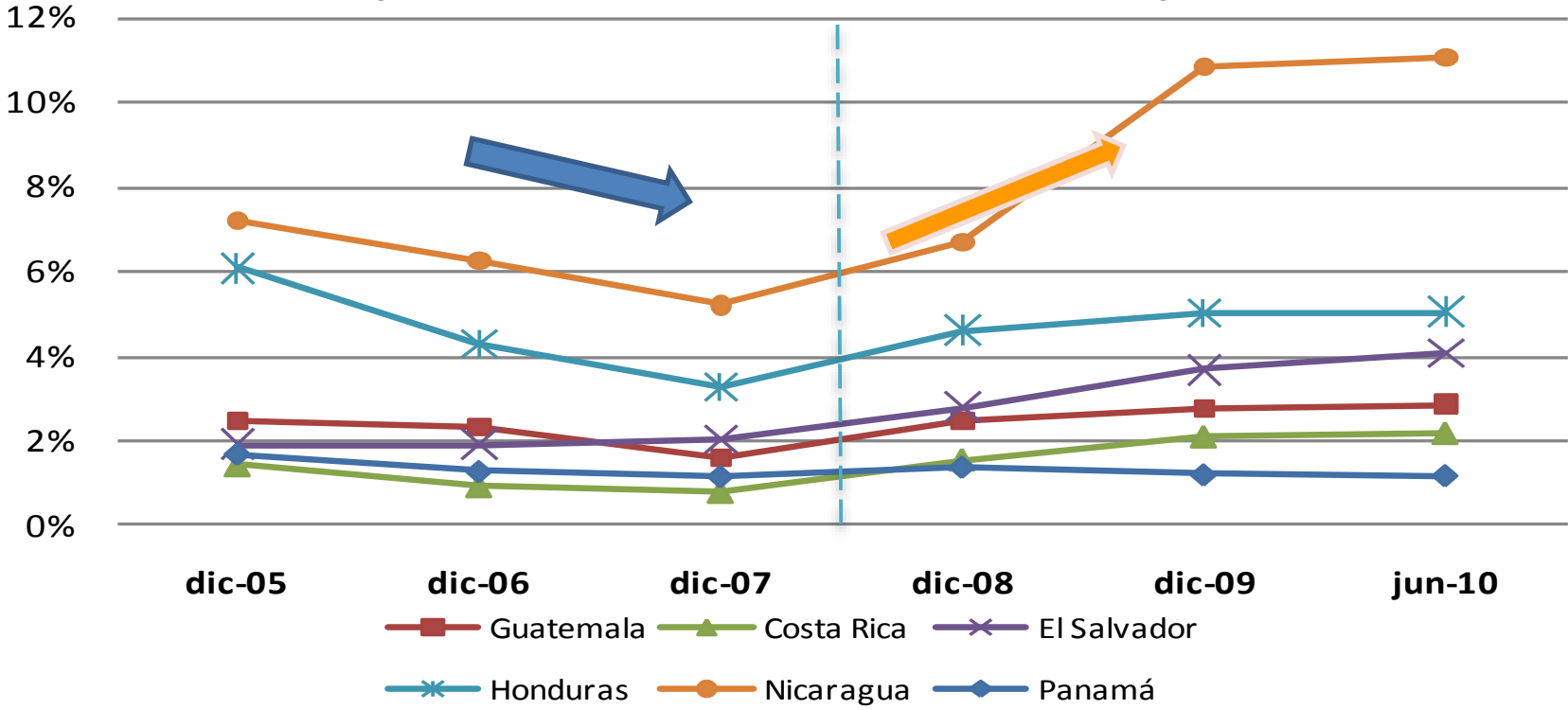
Tomando como referencia diferentes tasas activas y pasivas de los SFN de Centroamérica, se observó que la tendencia creciente de ambas frenó en 2009 (según el SECMCA se observó disminución de las tasas activas y pasivas a partir del último cuatrimestre 2009), viendo una caída más notoria en el primer semestre 2010.

Indicadores de Riesgos

Cabe mencionar que las Superintendencias de Centroamérica difieren en cuanto a los indicadores empleados para mostrar el riesgo del sistema financiero. Algunos emplean la cartera en riesgo, otros cartera en mora o cartera vencida. No obstante hemos recopilado la información disponible para observar los cambios en dichos indicadores.

Indicadores de Riesgos -

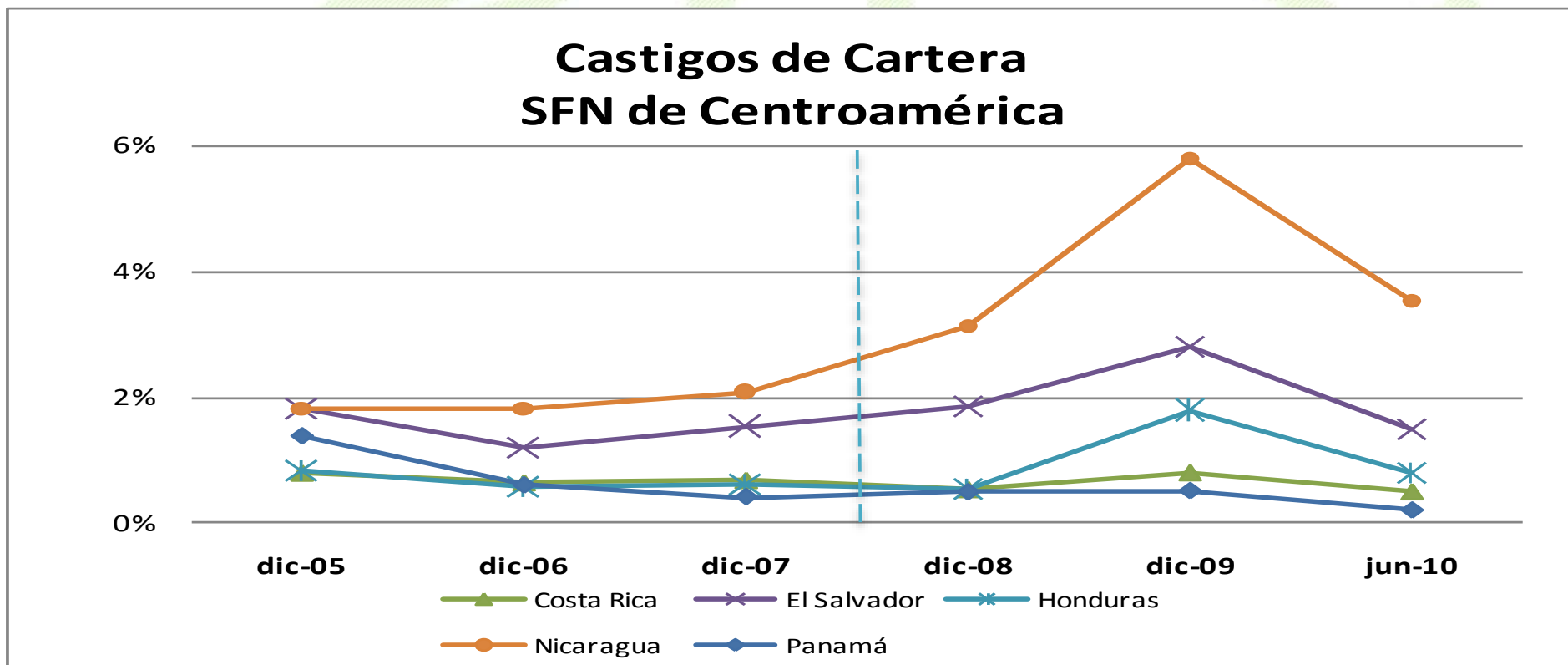
Medidas de Riesgo (CeR, Mora, Cartera Vencida)



Entre las afectaciones más claras se encuentran Honduras y Nicaragua. Duplicando Nicaragua su indicador de riesgo entre Dic 2007 y Dic 2008.



Indicadores – CASTIGOS DE CARTERA



Nicaragua, El Salvador y Honduras muestran los mayores porcentajes de castigos en 2009. Al mes de Junio 2010 se observa la misma tendencia de 2009, al menos en estos tres países.

En el caso de Guatemala no se dispuso de información.

¿Qué está Pasando con las Microfinanzas?

Redcamif

Red Centroamericana de Microfinanzas



Las micro y pequeñas empresas en Centroamérica

País	Total Microempresa	Urbana	Rural	Empleos MYPES
Guatemala	750,000	421,865	328,135	3,750,000
El Salvador	512,142	413,459	98,683	1,005,103
Honduras	441,175	308,823	132,353	838,233
Nicaragua	727,083	392,454	334,624	956,337
Costa Rica	101,150	66,110	35,040	505,750
Panamá	543,328	266,326	277,002	869,503
Total	3,074,878	1,869,037	1,205,837	7,924,926

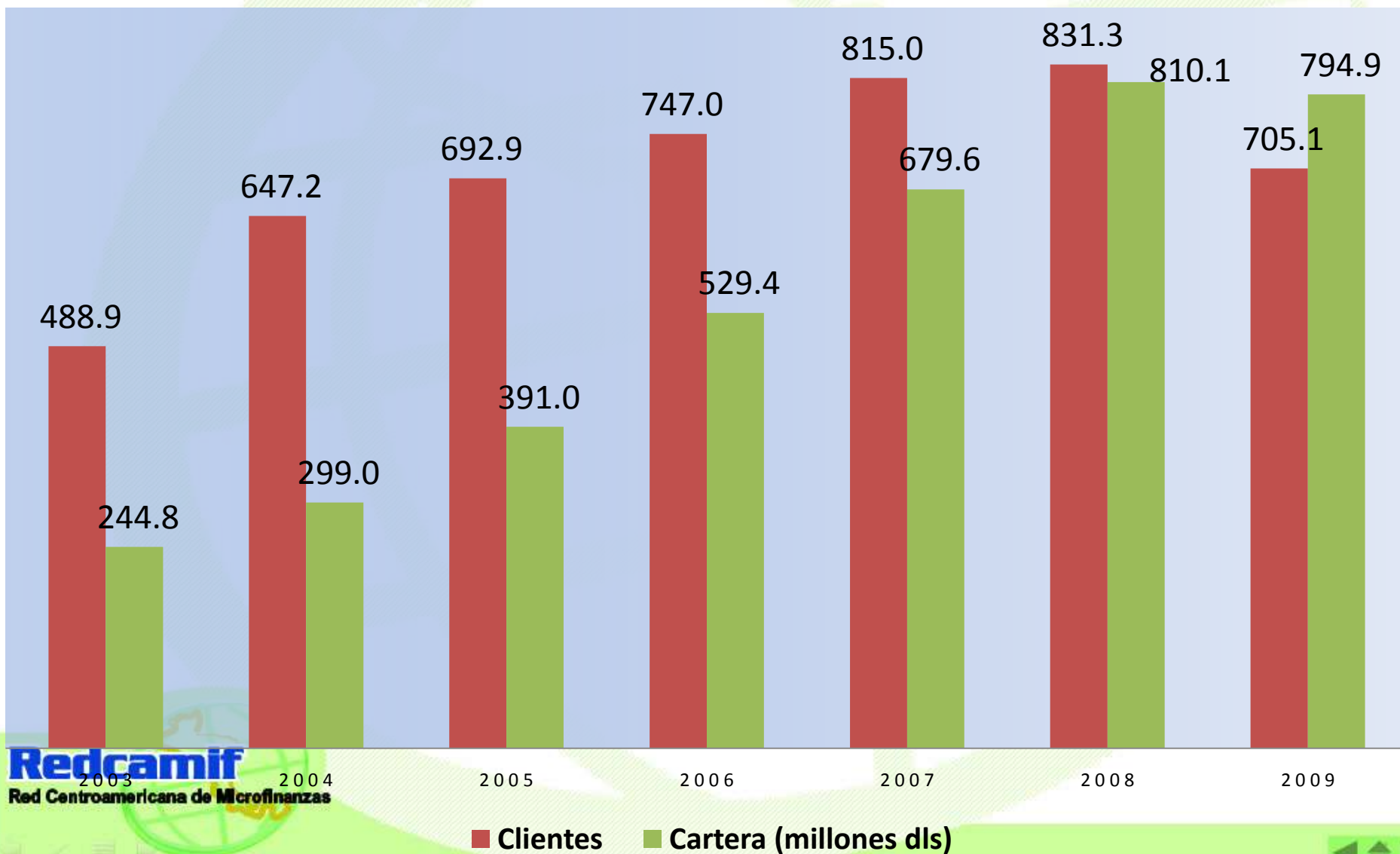
Cuaderno de Microfinanzas No. 6: Microempresa en Centroamérica.

Afiliadas a Redcamif atienden el 23% de las micros y pequeñas empresas de la región.

Evolución de Clientes y Cartera

IMF Afiliadas a Redes Nacionales de REDCAMIF

2003-2009



Cómo está afectando la crisis a las Microfinanzas en Centroamérica

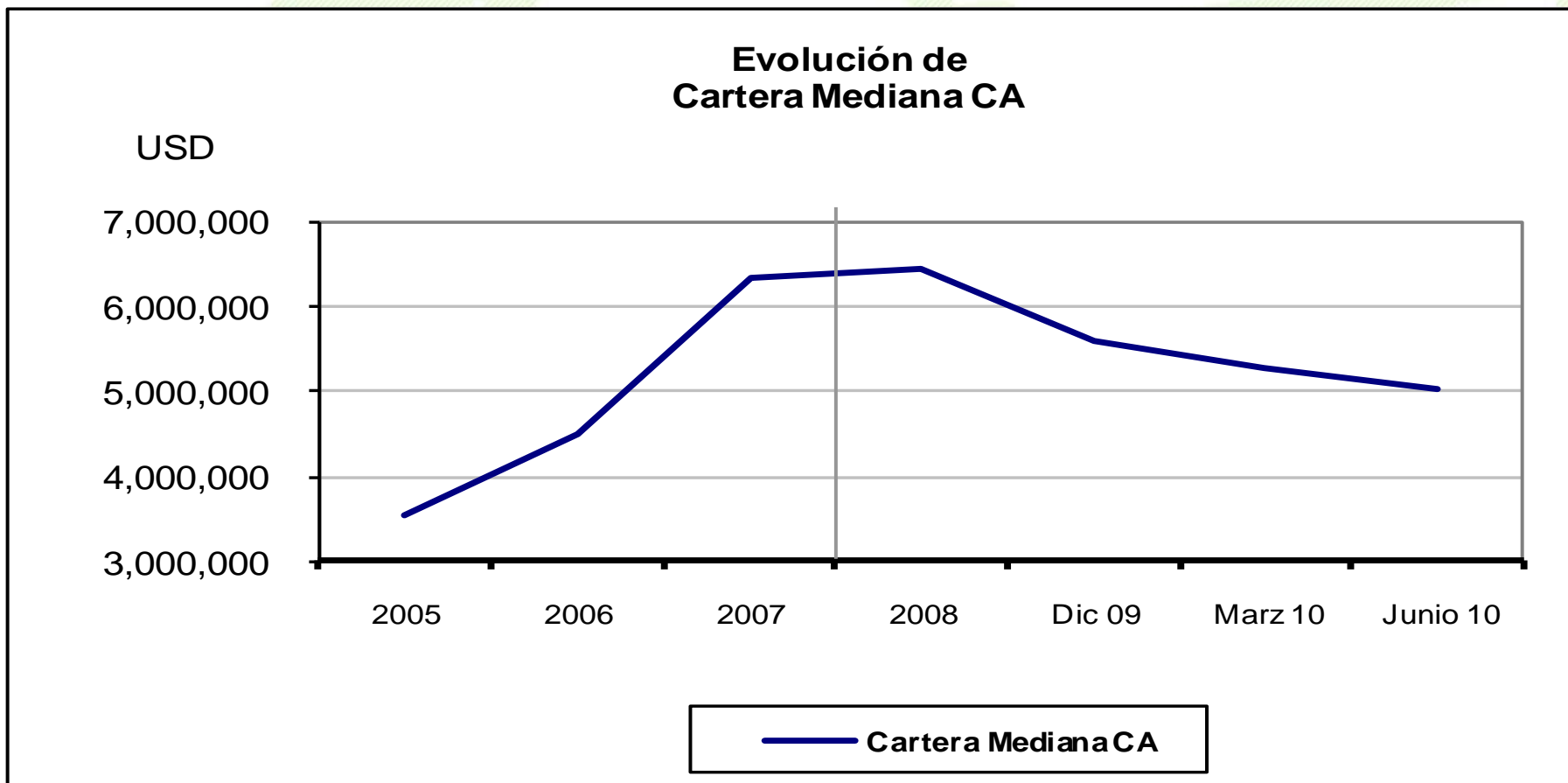
Desde el Fondeo: Fondos escasos y caros

1. Disminución del fondeo. Problemas de Liquidez
2. Incremento de la cartera en riesgo.
3. Reducción de la cartera colocada.
4. Cierres de sucursales y reducción de personal.
5. Ajustes en las condiciones del crédito: i) Menores plazos; ii) Reducción de los montos promedios; iii) Atención solo a buenos clientes iv) Concentración en zonas geográficas .
6. Medidas de gestión y mitigación de riesgos cobra preponderancia.

Políticas Públicas Desfavorables

Desde los clientes: Deterioro de la calidad de la cartera

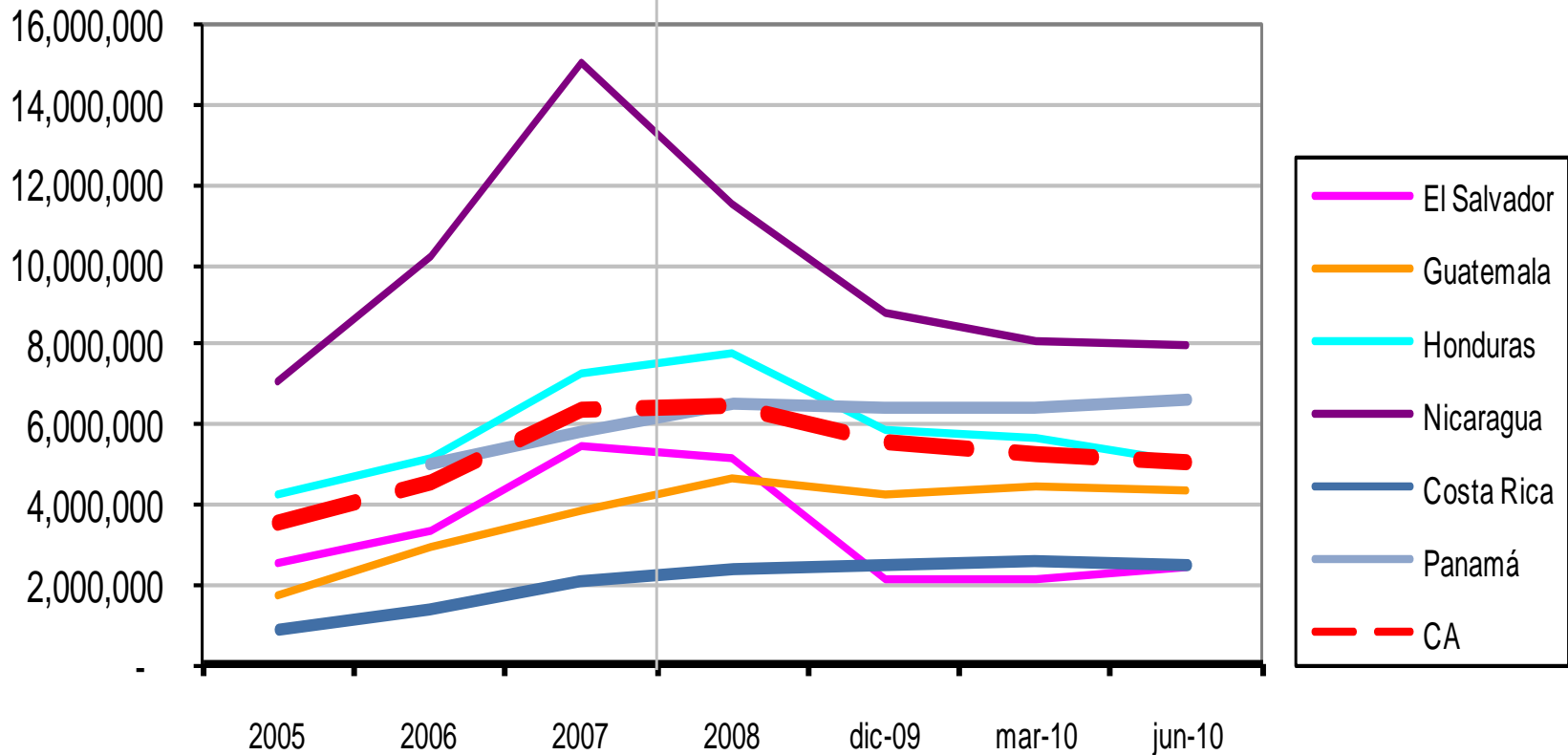
Seguimiento a la evolución de la Cartera 2005 a Junio 2010



**Continua disminución en la cartera mediana de CA.
Caída de 22% de Junio 2010 con relación a Dic. 2008.**

Evolución de la Cartera Mediana Por País

Evolución de Cartera Mediana por País



Evolución de la Cartera Mediana Por País

Como se observa, El Salvador mostró cierta reactivación en la actividad crediticia. De 8 IMF que reportaron información a Junio 2010, 7 mostraron incrementos en los saldos de cartera. Crecimiento que fueron desde 3% hasta 16% conforme al corte de Marzo 2010.

Costa Rica fue otro país con muestra de reactivación..

En contraste, Guatemala, Honduras y Nicaragua presentaron en general mayores dificultades, observándose caídas pero menores al 2009.

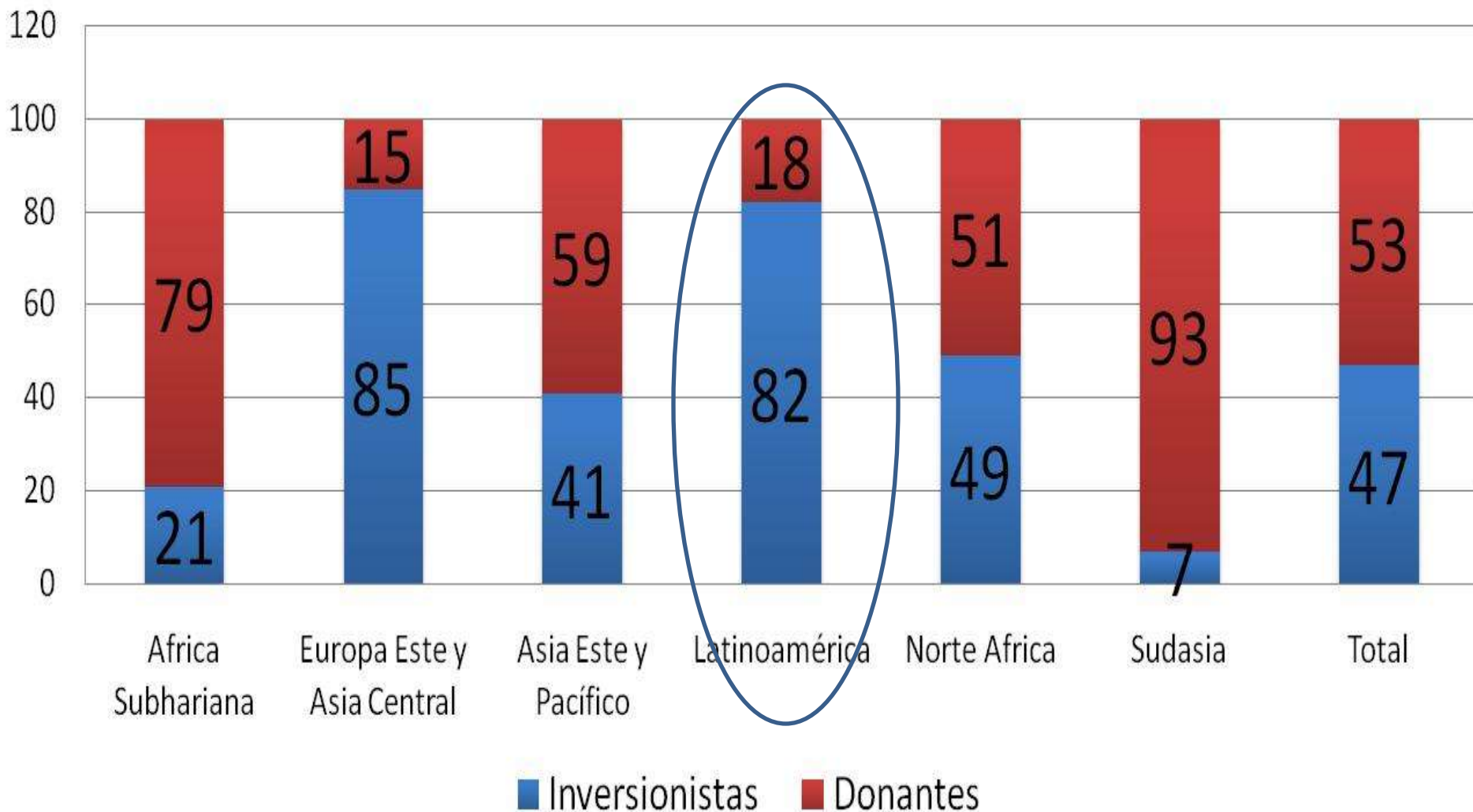
El Fondeo en las IMF es una de las Principales Prioridades

Redcamif

Red Centroamericana de Microfinanzas



CGAP: ¿Quién Fondea las Microfinanzas?



Financiamiento de las IMF

Evolución de Adeudos (Miles USD)			
	2007	2008	2009
Guatemala	69,616.5	81,755.2	72,326.4
El Salvador	117,726.7	148,533.4	134,555.1
Honduras	94,773.1	89,556.9	84,871.3
Nicaragua	349,069.8	391,405.7	347,394.5
Costa Rica	32,193.2	34,803.5	35,847.5
Panamá	5,044.5	4,904.8	6,019.5
Total	668,423.8	750,959.5	681,014.3

Según los saldos de los préstamos con acreedores, elaborados de una muestra de IMF representativas de CA, se observa en 2009 una disminución de fondos en la mayoría de países(**10%**), sobre todo en Nicaragua (USD 44 millones).

Esto evidencia la dependencia de las IMF del financiamiento internacional, y la clara ventaja de los sistemas financieros regulados por la captación de depósitos.

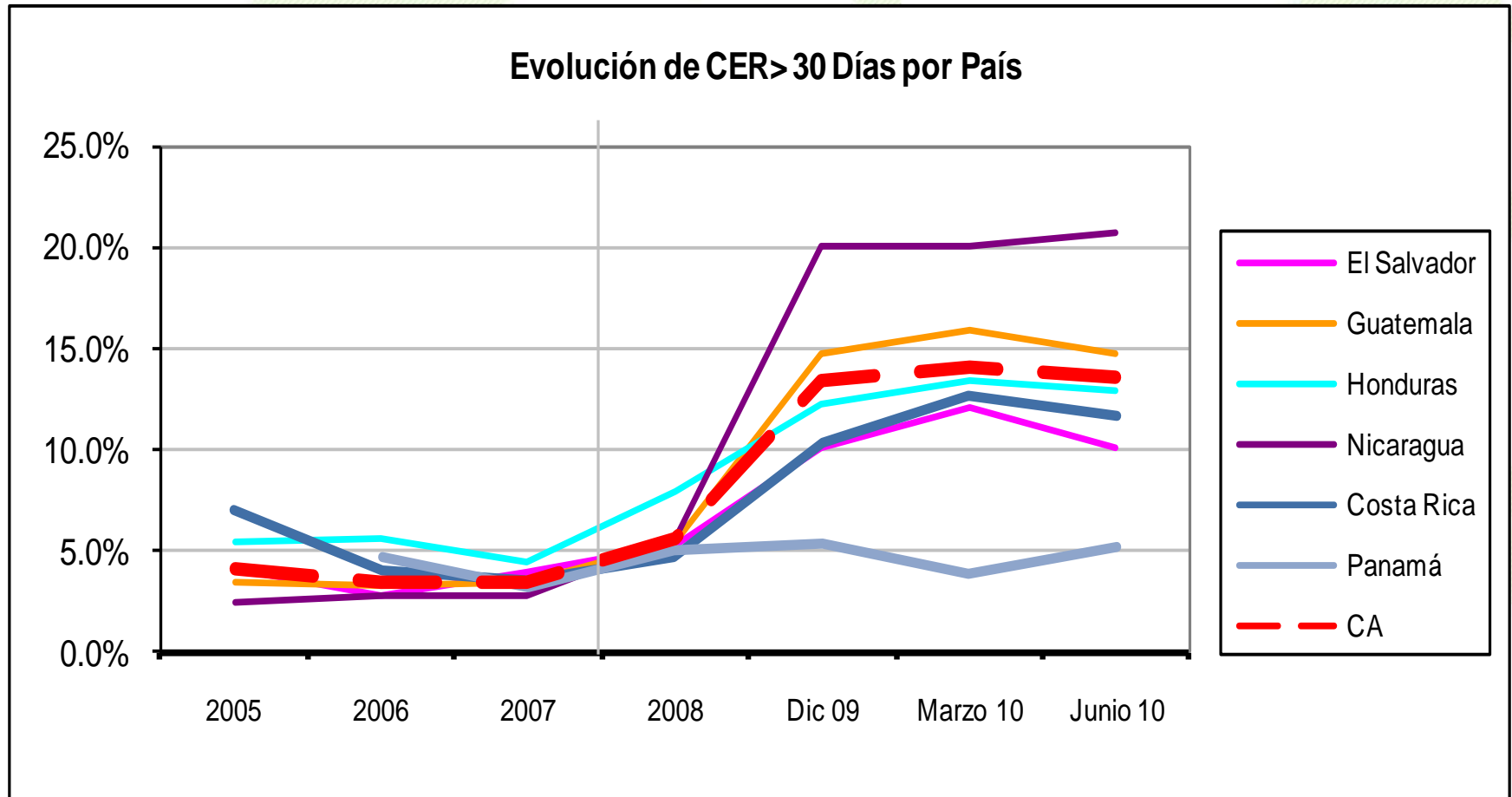
¿Y la Calidad de la Cartera?

Redcamif

Red Centroamericana de Microfinanzas



Evolución del indicador de Cartera en Riesgo > 30 días. (mora+reestructurada).



Elaborada a partir de una muestra de 46 IMF.



En Base a lo Anterior el Banana Skin nos dice que los Paradigmas Cambiaron en las Microfinanzas

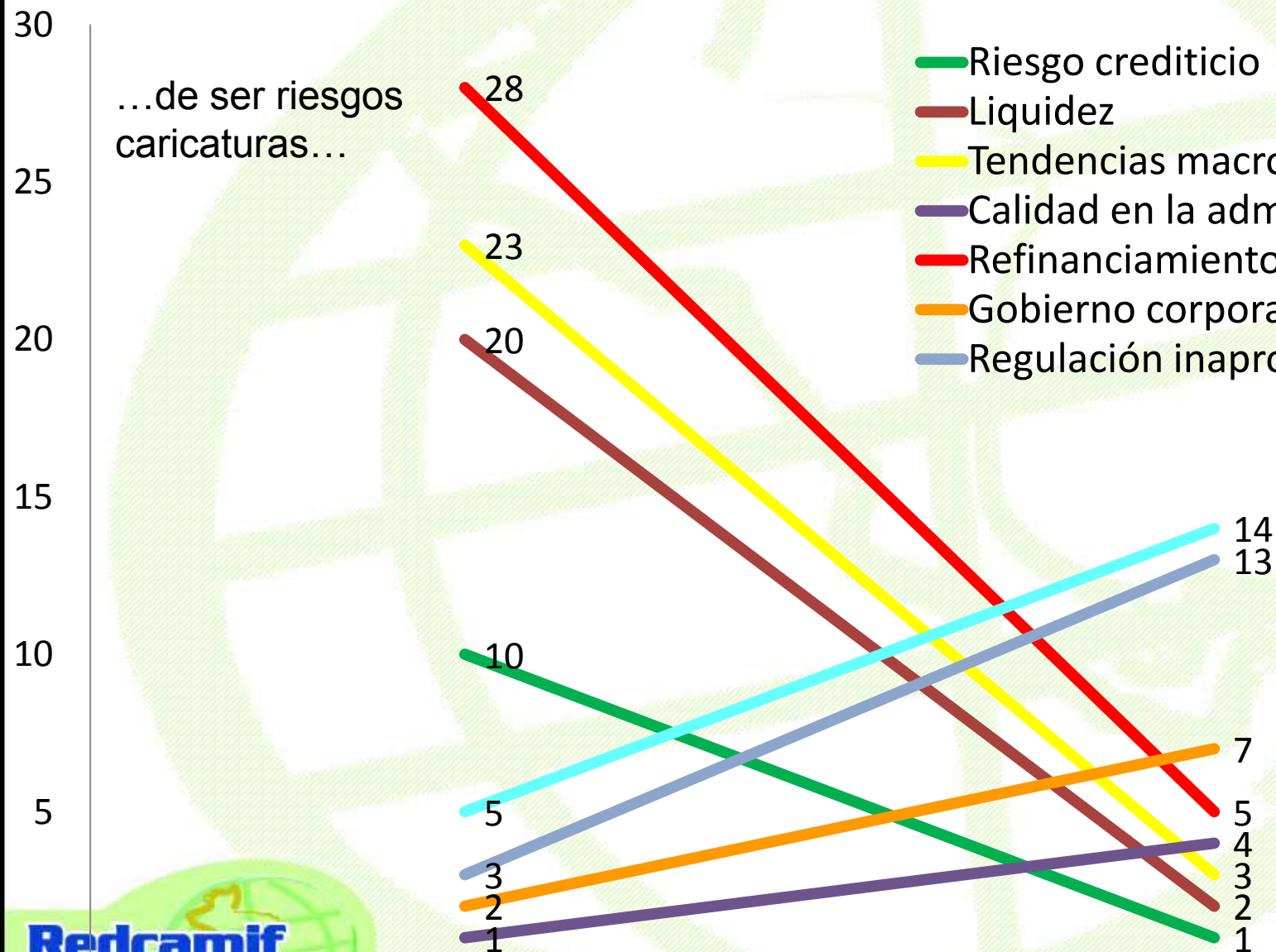
Percepción de Mayor Riesgo General

Escala 1 max al 28 min

...de ser riesgos caricaturas...

- Riesgo crediticio
- Liquidez
- Tendencias macroeconómicas
- Calidad en la administración
- Refinanciamiento
- Gobierno corporativo
- Regulación inapropiada

...a riesgos dinosaurios
...



Mayores riesgos08

Mayores riesgos09



Conclusiones y Tendencias de las IMF a Futuro

Redcamif

Red Centroamericana de Microfinanzas



- La recuperación de crecimiento económico de la región será muy importante, sin embargo, la debilidad del crecimiento de EU y una segunda recesión es un tema de gran preocupación.
- Los países de la región deben aprovechar que los precios de los principales productos de exportación se mantienen estables con tendencias al alza.
- La disminución de las carteras de los sistemas financieros, y de las IMF no aportan en el corto plazo a la reactivación de la demanda agregada y de las economías de las MIPYMES.
- Continuará el ajuste en la oferta de crédito, por lo menos en los próximos dos años. Observaremos crecimiento en la demanda insatisfecha principalmente de los sectores de mas bajo ingreso y del sector rural.

- ▶ Se cayó el Paradigma. Las micro-finanzas fueron afectadas por la crisis, si a los clientes les va mal a las IMF también. La recuperación de las remesas para dinamizar las microempresas y en general de las economías de la región será de gran beneficio para el sector.
- ▶ Estamos en un proceso de transición de manejo de crisis al manejo del riesgo, esto implica ser más selectivos, analizar más detenidamente lo que sucede en el mercado y apoyarnos en fuentes de información.
- ▶ En cuanto al fondeo, la nueva tendencia debe ser la diversificación de las fuentes (Marco legal para captar depósitos, emisión de bonos. Nuevamente: Está ligado a la incidencia en los Marcos Regulatorios y Políticas Públicas.
- ▶ Está transformación en las opciones de fondeo implica incidencia política. El tiempo será clave, ¿Cuánto tiempo tomará mientras se logra ampliar los mecanismos de fondeo? ¿Qué pasará con las IMF que ya están en problemas mientras se logra ampliar las opciones de fondeo? ¿estaremos a las puertas de cierres, fusiones, adquisiciones?

- ▶ Fusiones de instituciones serán necesarias para garantizar una oferta de crédito sostenible y a una escala apropiada para atraer fondeo.
- ▶ Las IMF deberán trabajar en la incorporación de la gestión integral de riesgos. Los Buros de Crédito cobran gran relevancia.
- ▶ Se debe evitar el sobreendeudamiento, y la concentración de cartera en sectores y zonas que se observan más dinámicas. OJO, observar el crecimiento de la oferta en estos sectores.
- ▶ Nuevas tecnologías son necesarias para disminuir costos.
- ▶ La Banca tradicional continuará con downscaling, pero hasta el segmento medio. No se vislumbra que la banca cambie su tecnología para atender el sector de microempresa de bajo ingreso.
- ▶ Los sectores de bajo ingreso continuaran siendo atendidos por las IMF principalmente, las que utilizan metodologías grupales .

► Marcos regulatorios apropiados son necesarios. La transformación de las IMF a financieras ó bancos es una alternativa viable solo para algunas, aunque se continúa evidenciando la necesidad de que las autoridades supervisoras avancen en nuevos métodos de supervisión adaptados a micro-finanzas. Aquí hay juega un rol fundamental las Redes y Asociaciones de Microfinanzas.

► Nuevos productos de Microseguros , micropensiones, financiamiento a la producción agropecuaria con enfoque ambiental y el financiamiento a las cadenas de valor son productos y enfoques a ser implementados. En Centroamérica más del 80% de los micros y pequeños empresarios que trabajan por cuenta propia no tienen acceso a seguros y pensiones estatales y/o privadas.

► La educación financiera y los servicios de desarrollo empresarial hacia los clientes cobra enorme relevancia.

► La iniciativas de gestión del desempeño social y de protección al cliente deberán incorporarse, tanto para medir el impacto de nuestros servicios en la generación de ingresos de las familias pobres, y de esta manera dar cumplimiento a nuestra misión.

¡Muchas Gracias!

Julio Flores Coca
Presidente, REDCAMIF

Redcamif

Red Centroamericana de Microfinanzas

